

Urząd Miejski w Zatorze
32-640 Zator, ul. Rynek 10
tel. 033 841 22 15; fax. 033 841 02 06;
e-mail: zator@iap.pl; www.zator.iap.pl

Urząd Gminy Brzeźnica
34 - 114 Brzeźnica 57
tel. 033 879 20 29; fax. 033 879 20 92;
e-mail: gmina@brzeznica.pl; www.brzeznica.pl

Urząd Gminy Osiek
32-608 Osiek, ul. Główna 125;
tel. 033 845 82 23; fax: 033 845 81 24
e-mail: gmina@osiek.pl; www.osiek.pl

Urząd Gminy Polanka Wielka
32-607 Polanka Wielka, ul. Długa 61;
tel. 033 848 80 08; fax. 033 848 80 09;
e-mail:gmina@polanka-wielka.iap.pl; www.polanka-wielka.iap.pl

Urząd Gminy Przeciszów
32-641 Przeciszów, ul. Podlesie 1;
tel. 033 841 32 94; fax. 033 841 32 01;
e-mail:gmina@przeciszow.iap.pl; www.przeciszow.iap.pl

Urząd Gminy Spytkowice
34-116 Spytkowice ul. Zamkowa 12;
tel. 033 879 18 76; fax. 033 879 15 60;
e-mail: gmina@spytkowice.net.pl; www.spytkowice.net.pl

Projekt współfinansowany ze środków Unii Europejskiej w ramach
SPO Restrukturyzacja i Modernizacja Sektora Żywnościowego i Rozwój Obszarów Wiejskich.



przy współpracy Stowarzyszenia Wspierania Inicjatyw Gospodarczych DELTA PARTNER

43-400 Cieszyn, ul. Zamkowa 3a/1 tel/fax: +48 33 85144 81
31-547 Kraków, ul. Kordylewskiego 11/809 tel/fax: +48 12 294 20 51
www.deltapartner.org.pl biuro@deltapartner.org.pl



Leader+

Spójny Rozwój Gmin Doliny Karpi

ulotka informacyjna



Zator



Przeciszów



Polanka Wielka



Osiek



Spytkowice



Brzeźnica

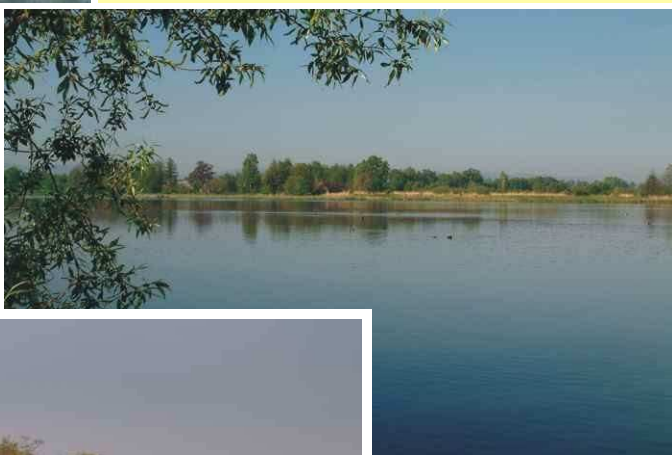
Misja Doliny Karpia

Dolina Karpia jako miejsce gościnne, dostępne i atrakcyjne turystycznie, gdzie mieszkańcy kierują się dobrem wspólnym, zasadami zrównoważonego rozwoju oraz troską o bogate dziedzictwo tej ziemi.



fot. Tomasz Mól

W Dolinie Karpia zachował się średniowieczny układ stawów i zbiorników wodnych. Warto odwiedzić Dolinę Karpia, aby móc podziwiać urokliwe, nietknięte ludzką ręką zakątki, nad stawami czy płynącą naturalnym biegiem Skawą.



fot. Jerzy Zajda



fot. Zbigniew Pluta

Wizja Doliny Karpia

Dolina Karpia jako główny ośrodek hodowli karpia oraz wędkarstwa w Polsce, posiadający rozbudowaną i kompleksową ofertę turystyczną. Dolina Karpia stanie się miejscem bogatym w inicjatywy i przedsięwzięcia wspólne, z których korzyści przeznacza na stałą poprawę jakości życia mieszkańców.



fot. Mariusz Makuch

Niezwykle bogata historia Doliny Karpia zaprasza by ją odkryć. Przed wiekami przy ważnych szlakach komunikacyjnych przecinających Dolinę Karpia, powstawały zamki, pałace i kościoły. Większość z nich zachowało się do dziś i zaprasza do odwiedzenia.



źródło UG Brzeźnica



fot. Tomasz Wieliczko

Dolina Karpia zaprasza do udziału w wielu imprezach, festiwalach i wydarzeniach kulturalno-rozrywkowych.

LEADER+

LEADER+ to szansa na efektywne współdziałanie różnych środowisk na rzecz rozwoju lokalnego i poprawy jakości życia. Program został przygotowany dla obszarów wiejskich, w celu zaangażowania samorządów, instytucji, organizacji i przedsiębiorstw oparty na zasadzie partnerstwa proces przygotowania i realizacji wieloletniego programu rozwoju.



Leader+ wskazuje trzy najważniejsze obszary działania dla lokalnego partnerstwa:

- zachowanie i wykorzystanie zasobów dziedzictwa przyrodniczego i kulturowego,
- wzmocnienie obszaru pod względem ekonomicznym, głównie w celu tworzenia nowych miejsc pracy,
- polepszenie zdolności organizacyjnych społeczności lokalnych.

Program LEADER+ charakteryzuje 7 cech, które nie stanowią konstrukcji teoretycznej, lecz zostały zdefiniowane w wyniku analizy najlepszych doświadczeń wdrażania Inicjatywy LEADER. Owych siedem cech nadaje programowi LEADER specyficzny charakter, pozwalający mówić o tzw. podejściu typu LEADER. Cechy te to: **partnerstwo, podejście terytorialne, oddolne podejście, zintegrowane podejście, innowacyjność, lokalne finansowanie i zarządzanie, współpraca i tworzenie sieci.**

PILOTAŻOWY PROGRAM LEADER+ W POLSCE

Polski „Pilotażowy Program Leader+” sprzyja lepszemu wykorzystaniu potencjału rozwojowego terenów wiejskich, poprawie ich konkurencyjności jako miejsca zamieszkania i prowadzenia działalności gospodarczej, a także przyczynia się do aktywizacji oraz współpracy lokalnych środowisk. „Pilotażowy Program LEADER+” (w skrócie PPL+) nie jest Inicjatywą Wspólnotową jak w państwach dawnej „UE 15”, lecz Działaniem 2.7 Sektorowego Programu Operacyjnego Restrukturyzacja i Modernizacja Sektora Żywnościowego oraz Rozwój Obszarów Wiejskich”.



Etap przygotowania projektu

fot. Tomasz Wieliczko

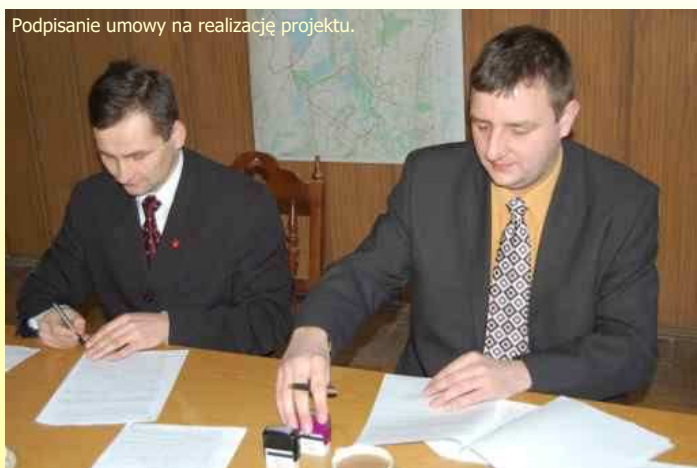
Okres jego realizacji to lata 2004-2006, przy czym obowiązuje zasada n+2, co oznacza, że umowy zawarte z beneficjentami będą mogły być zrealizowane do 2008 roku i w tymże roku należy zakończyć ich rozliczanie. Instytucją Zarządzającą Programem jest Ministerstwo Rolnictwa i Rozwoju Wsi, wspierane przez Komitet Monitorujący i Komitet Sterujący Sektorowego Programu Operacyjnego. Instytucją Wdrażającą PPL+ nosi nazwę Fundacji Programów Pomocy dla Rolnictwa (FAPA). Beneficjentem końcowym, czyli instytucją wypłacającą środki beneficjentom Programu jest Agencja Restrukturyzacji i Modernizacji Rolnictwa. W Polsce struktura LEADER-a+ jest nieco inna niż krajach „15”. Nie zastosowano podziału Programu na Działania, lecz podział na Schematy – następujące po sobie etapy realizacji programu.

SCHEMAT I – to przygotowanie Zintegrowanej Strategii Rozwoju Obszarów Wiejskich (ZSRROW) oraz zawiązanie szerokiego partnerstwa lokalnego i powołanie Lokalnej Grupy Działania (LGD). W Schemacie I projekty realizują głównie samorządy gmin wiejskich i miejsko-wiejskich lub ich związki, a w niektórych przypadkach osoby prawne: fundacje, stowarzyszenia i ich związki oraz organizacje pozarządowe.

SCHEMAT II – to faktyczna realizacja strategii przez LGD. A zatem beneficjentami Schematu II są Lokalne Grupy Działania, tzn. fundacje lub stowarzyszenia lub związki stowarzyszeń.

„Dolina Karpia - spójny rozwój cywilizacyjny 6 Gmin, dzięki opracowaniu ZSROW i utworzeniu LGD.”

W dniu 9 stycznia 2006 roku Burmistrz Zatora, w obecności przedstawicieli pozostałych gmin zaangażowanych w projekt, podpisał umowę z wykonawcą zadania – Stowarzyszeniem Wspierania Inicjatyw Gospodarczych DELTA PARTNER z Cieszyna. Zakres umowy obejmował kompleksowe przeprowadzenie procesu konsultacji społecznych, szkoleń, warsztatów i spotkań informacyjnych, a także doradztwo podczas powstawania Lokalnej Grupy Działania. Najważniejszym zadaniem przewidzianym do realizacji w ramach umowy było jednak opracowanie Zintegrowanej Strategii Rozwoju Obszarów Wiejskich dla Doliny Karpia. Podpisanie umowy miało miejsce w Urzędzie Miasta w Zatorze.



Podpisanie umowy na realizację projektu.

fot. Tomasz Wieliczko

1. Opis projektu.

Projekt zakładał realizację następujących działań:

1. Stworzenie Zintegrowanej Strategii Rozwoju Obszarów Wiejskich (ZSROW) "Dolina Karpia", zainspirowanie i utworzenie Lokalnej Grupy Działania (LGD) w oparciu o analizę potrzeb, zasobów i potencjału ludzkiego.
2. Oddolne podejście do pobudzenia aktywności środowisk wiejskich gmin "Doliny Karpia", uświadamiające mieszkańcom wsi konieczność aktywnych działań dla poprawy warunków życia.
3. Partnerskie zaangażowanie podmiotów lokalnych w tworzenie ZSROW z zastosowaniem innowacyjnych metod tworzenia strategii i z uwzględnieniem tradycyjnie rolniczo-turystycznego charakteru Doliny.
4. Działania informacyjno - szkoleniowe i promocyjne, mobilizujące mieszkańców oraz organizacje społeczne i przedsiębiorców do współpracy i współtworzenia Lokalnej Grupy Działania, a także wzmacniające i rozwijające współpracę międzygminną.
5. Nabywanie doświadczeń w stosowaniu podejścia LEADER.

Spotkanie informacyjne dla młodzieży



fot. Tomasz Wieliczko

2. Lokalizacja projektu.

Projekt zlokalizowany był na obszarze „Doliny Karpia”, który tworzą gminy wiejskie: Preciszów, Spytkowice, Brzeźnica, Polanka Wielka i Osiek, oraz miejsko – wiejska gmina Zator. Projekt został zrealizowany na terenie województwa małopolskiego, w dwóch powiatach:

- powiat oświęcimski - gminy Osiek, Polanka Wielka, Preciszów i Zator;
- powiat wadowicki - gminy Brzeźnica i Spytkowice

3. Cele projektu.

Głównym celem projektu było stworzenie możliwości stabilnego rozwoju mieszkańców wsi poprzez wspólne działania organizacji społecznych, firm i instytucji finansowych oraz instytucji publicznych. Podczas tworzenia LGD nastąpiła animacja współpracy partnerów lokalnych oraz opracowanie przy udziale środowisk lokalnych analizy możliwości rozwojowych terenów gmin realizujących projekt „Dolina Karpia”. Realizacja projektu skupiła się na wypracowaniu rozwiązań optymalnych dla rozwoju turystyki i rekreacji na terenie sześciu gmin. W zamyśle przyczynić się to ma również do rozwoju gospodarki „Doliny Karpia” i powstania nowych miejsc pracy.



Szkolenie Grupy Wsparcia Ekspertskiego.

fot. Tomasz Wieliczko

4. Uzasadnienie realizacji projektu.

Projekt jest kontynuacją programu „Dolina Karpia”, w którym uczestniczyły gminy: Przeciszów, Spytkowice i Zator zrealizowanego w ramach Programu Aktywizacji Obszarów Wiejskich. Dotychczasowa współpraca dała podstawę do dalszego współdziałania w zakresie rozwoju gmin „Doliny Karpia” oraz zaproszenia do współpracy Polanki Wielkiej, Brzeźnicy i Osieka. Problemem, który dotyka teren „Doliny Karpia” jest brak nowych miejsc pracy oraz potrzeba zagospodarowania i lepszego wykorzystania zarówno potencjału ludzkiego jak również zasobów naturalnych, w tym stawów i zbiorników wodnych.

Obecnie dzięki staraniom wszystkich gmin, produkt regionalny, jakim jest karp z „Doliny Karpia” jest powszechnie znany i ceniony, lecz ciągle niedostatecznie wykorzystywany. Obecnie szczególnie nacisk kładzie się na promocję logo „Doliny Karpia”. Promocji i odkrywaniu Doliny Karpia przez turystów i odwiedzających służy udział w takich plebiscytach jak: „Wielkie Odkrywanie Małopolski”, w którym Zator zajął 8 miejsce w kategorii: miejscowość, a „Galeria – Wilczy Pysk ze Smolic” –3 w kategorii: atrakcja turystyczna oraz konkursie „Małopolski Smak”. Pragnieniem mieszkańców „Doliny Karpia” jest, aby była ważnym i atrakcyjnym punktem na turystycznej mapie Polski.

Stowarzyszenie DOLINA KARPIA.

Lokalna Grupa Działania obejmująca swoim zasięgiem terytorialnym obszar Zatora, Przeciszowa, Spytkowic, Brzeźnicy, Osieka i Polanki Wielkiej powstała w dniu 21.03.2006 jako Stowarzyszenie Dolina Karpia. Na zebraniu założycielskim w Osieku, w którym wzięło udział 46 osób – przedstawiciele organizacji pozarządowych, przedsiębiorców i samorządowców – powołano stowarzyszenie, którego nadrzędnym celem jest działanie na rzecz zrównoważonego rozwoju Doliny Karpia. Stowarzyszenie zostało zarejestrowane w Krajowym Rejestrze Sądowym w kwietniu 2006 roku.

Zgodnie z przyjętym statutem Stowarzyszenie Dolina Karpia jako Lokalna Grupa Działania będzie działać na rzecz:

- Wspierania realizacji Zintegrowanej Strategii Rozwoju Obszarów Wiejskich,



Warsztaty dla Grupy Wsparcia Ekspertskiego

fot. Tomasz Wieliczko

- Promocji obszaru Doliny Karpia,
- Mobilizowania ludności do aktywnego udziału w procesie rozwoju Doliny Karpia,
- Upowszechniania i promocji wymiany informacji o inicjatywach związanych z aktywizacją ludności na obszarze Doliny Karpia,
- Wspierania zastosowania nowych informacji i nowych technologii w celu podniesienia konkurencyjności produktów i usług,
- Działania na rzecz poprawy jakości życia w Dolinie Karpia,
- Podnoszenia wartości lokalnych produktów zwłaszcza przez integrowanie małych jednostek produkcyjnych,
- Promocji wykorzystania zasobów naturalnych i kulturowych, w tym potencjału obszaru należącego do sieci Natura 2000,
- Rozwoju turystyki, rybactwa, wędkarstwa i ornitologii.

O sile Stowarzyszenia Dolina Karpia jako nowopowstałej organizacji świadczą w pierwszej kolejności doświadczenie, zaangażowanie oraz umiejętności jego członków. Fakt, że w zebraniu założycielskim stowarzyszenia wzięło udział 46 osób – aktywnych działaczy na rzecz rozwoju lokalnego, reprezentujących wszystkie gminy objęte niniejszą strategią – świadczy o ogromnym potencjale, którego wykorzystanie będzie skutkowało dynamicznym rozwojem Doliny Karpia.

Zarząd Stowarzyszenia Dolina Karpia:

- | | |
|------------------------|-------------------|
| 1. Franciszek Sałaciak | – Prezes |
| 2. Robert Dziuba | – Wiceprezes |
| 3. Urszula Kądzioła | – II Wiceprezes |
| 4. Maria Kwiatek | – Skarbnik |
| 5. Krzysztof Wiertel | – Sekretarz |
| 6. Urszula Babińska | – Członek Zarządu |
| 7. Tomasz Guguła | – Członek Zarządu |
| 8. Radosław Kozioł | – Członek Zarządu |
| 9. Stanisław Orłanka | – Członek Zarządu |
| 10. Józefa Sendera | – Członek Zarządu |
| 11. Andrzej Sobecki | – Członek Zarządu |
| 12. Wiesława Zajas | – Członek Zarządu |



Zarząd Stowarzyszenia Dolina Karpia

fot. Tomasz Wieliczko

Powołana została także Komisja Rewizyjna w składzie:

- | | |
|-----------------------|------------------|
| 1. Antoni Kozak | – Przewodniczący |
| 2. Agnieszka Kutermak | – Członek |
| 3. Małgorzata Balonek | – Członek |

Adres Stowarzyszenia DOLINA KARPIA:

32 – 640 Zator, ul. Rynek 2.



GMINA ZATOR

POŁOŻENIE

Gmina Zator położona jest w zachodniej małopolsce, 46 kilometrów na zachód od Krakowa, 50 kilometrów na wschód od Bielska - Białej, 48 kilometrów od Katowic. W bliskim sąsiedztwie znajdują się też Oświęcim (17 km), Chrzanów (18 km), Wadowice (15 km) i Andrychów (17 km). Zator leży w Kotlinie Oświęcimskiej nad rzeką Skawą, w dolinie Wisły. Gmina obejmuje miasto Zator oraz sołectwa: Graboszyce, Grodzisko, Laskowa, Łowiczki, Palczowice, Podolsze, Rudze, Smolice i Trzebieńczyce. Obszar gminy to ponad 52 km², Zator ma ponad 9 000 mieszkańców.



MISJA GMINY:

Gmina Zator "Serce Doliny Karpia", której atrakcyjność dla inwestorów i turystów oraz poprawa jakości życia mieszkańców kształtowana jest poprzez wielowiekowe tradycje hodowli karpia, dziedzictwo historyczne, Księstwa Zatorskiego i unikalne walory przyrodnicze oraz położenie pomiędzy aglomeracjami Krakowa i Śląska.

HISTORIA

Zator powstał około 1179 jako gródek graniczny, strzegący szlaku handlowego wiodącego z Krakowa na Śląsk, z faktem tym wiązać należy również pochodzenie nazwy "Zator", która oznaczać miała "zatorowanie" drogi lub rzeki. W 1281 roku Zator wszedł w skład nowo powstałego księstwa cieszyńskiego, które otrzymał książę cieszyński Mieszko. Dokumentem datowanym na dzień 10 listopada 1292 roku Mieszko Cieszyński nadał Zatorowi prawa miejskie wzorowane na prawie dolnośląskiego Lwówka. W 1445 roku powstało Księstwo Zatorskie, a miasto Zator awansowało do miana jego stolicy. Pierwszy książę zatorski Wacław obwarował miasto i przystąpił do budowy zamku. W mieście prosperował handel i rzemiosło. W wyniku sporu o wodę do stawów rybnych w 1513 roku ostatni książę zatorski Janusz został zamordowany przez kasztelana ze Spytkowic - Wawrzyńca Myszkowskiego. Władzę w księstwie w imieniu króla przejął starosta. Zator stanowił wówczas centrum życia politycznego i gospodarczego na tym terenie. W wyniku I rozbioru Polski ziemia zatorska znalazła się w granicach zaboru austriackiego jako część Galicji, a cesarz Austrii przyjął tytuł księcia zatorskiego. W 1778 roku rząd austriacki sprzedał dobra zatorskie ostatniemu staroście Fryderykowi Piotrowi Duninowi. Od tej pory, aż do drugiej wojny światowej zatorszczyzna była w posiadaniu różnych rodów: Duninów, Poniatowskich, Tyszkiewiczów, Wąsowiczów, Potockich z tzw. linii wilanowskiej, ostatnio z linii krzeszowickiej.



Drewniany Kościółek z XVI wieku, fot. J. Wieliczko

ATRAKcje TURYSTYCZNE

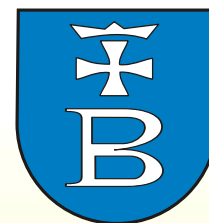
W Zatorze warto zobaczyć zamek książęcy z 1445 roku, gotycki kościół parafialny pod wezwaniem św. Wojciecha i Jerzego z 1393 roku, urbanistyczny układ rynku o cechach czternastowiecznych, kompleksy zatorskich stawów rybnych, Dolinę Skawy, aleję lipową położoną na trasie Zator - Oświęcim (pomnik przyrody), gotycko-renesansowy dwór obronny z XVI w. w Graboszycach, zabytkowy, drewniany kościółek z XVI w. pod wezwaniem św. Andrzeja w Graboszycach (znajduje się na Szlaku Architektury Drewnianej), ślady średniowiecznego grodziska oraz jaz na rzece Skawie w miejscowości Grodzisko, ok. 100 stawów doświadczalnych Rybackiego Zakładu Doświadczalnego, drewniany kościółek z XIX w. w Palczowicach pod wezwaniem św. Jakuba Apostoła, kopiec "Grunwald" w Rabusiowicach, staropolski dwór barokowy z XVIII w. oraz trzy młyny we wsi Rudze, cmentarz katolicki w Zatorze założony w 1784 r., stopień wodny na Wiśle w Podolszu, który jest częścią kaskady Górnej Wisły oraz "Wilczy Pysk" - zbiór drewnianych rzeźb twórców ludowych ze Smolic Kazimierzy i Kazimierza Skórskich. Szczególną atrakcją Zatora jest średniowieczny układ stawów rybnych. Tradycje rybactwa sięgają tu bowiem Bolesława Krzywoustego. Dolinę przecinają wytyczone szlaki rowerowe: Greenways - Zielony Szlak Kraków - Morawy - Wiedeń, "Dolina Karpia", EuroVelo R4 oraz Szlak Zabytków Ziemi Oświęcimskiej, Szlak Architektury Drewnianej.

Zaplecze dla wędkarzy stanowią zbiorniki wodne, spośród których najlepiej zagospodarowane są: Tęczak, Piastowski, Podolsze, Zakole A w Smolicach oraz kompleks w Graboszycach. Zator jest mekką dla wędkarzy z całej polski, którzy wraz z rodzinami spędzają tutaj wolne chwile i wakacje.

Święto Karpia to doroczna impreza kulturalno - rozrywkowa, organizowana na przełomie czerwca i lipca. Na zatorskim rynku bawią się co roku goście z sąsiednich gmin i powiatów: oświęcimskiego, wadowickiego i chrzanowskiego oraz Krakowa i Śląska. Przyjeżdżają też turyści z całej polski, którzy zatrzymują się na rynku w czasie wakacyjnych podróży i spędzają w Zatorze kilka godzin by obejrzeć występy artystyczne, widowiskowe, konkursy i zabawy (np. przrzucanie karpia) lub spróbować zatorskich specjałów karpia królewskiego po zatorsku, karpia wędzonego. Święto Karpia zdobyło I miejsce w plebiscycie Wielkie Odkrywanie Małopolski organizowanym przez Gazetę Krakowską, Radio Kraków, TVP 3 oraz Małopolską Organizację Turystyczną w 2005 roku w kategorii Wydarzenie Roku. Zator jest gminą otwartą na świat współpracuje z węgierskim miastem partnerskim Berekfürdő (goście z Węgier pojawiają się co roku na Święcie Karpia) oraz Akademią Sztuk Pięknych w Krakowie (wspólna organizacja plenerów artystycznych).



Odlów ryb, fot. M.Makuch



POŁOŻENIE GEOGRAFICZNE

Brzeźnica położona jest w odległości 35 km od Oświęcimia, 28 km od Krakowa i 25 od Wadowic. Fragment linii granicznej od strony północnej stanowi rzeka Wisła, a właściwie jej dawny bieg, sprzed regulacji. Powierzchnia gminy wynosi 70km². W jej skład wchodzi 14 miejscowości, a liczba ludności wynosi ok. 10 tys. W skład gminy wchodzi: Bęczyn, Brzezinka, Chrzastowice, Kopytówka, Kossowa, Łączany, Marcyporęba, Bachowice, Nowe Dwory, Półwieś, Paszkówka, Sosnowice, Tłuczań i Wyźrał.

HISTORIA

Według prac archeologicznych pierwsze osady istniały na tym terenie już w okresie neolitu. Udokumentowana geneza historyczna sięga natomiast czasów średniowiecza. Tereny te należały w znacznej części do rycerzy Radwanitów herbu Radwan, którzy strzegli zachodniego pogranicza Ziemi Krakowskiej. Tzw. "korytarz radwanicki" z komorą celną w Brzeźnicy od 1274r. obejmował Sosnowice, Paszkówkę, Trzebol, Brzeźnicę, Marcyporębę.



źródło UG Brzeźnica

Na południe od Kościoła w Marcyporębie w pobliżu lasu istniało w XII/XIV w. grodzisko warownia czuwające nad szlakiem z Krakowa na Śląsk. Radwanici byli dziedzicami Brzeźnicy aż do końca XV w. Przed 1500 r. zakupił ją Mikołaj Szaszowski zwany Palczewskim herbu Sasowskie. Do dóbr Palczewskich należała też część Marcyporęby, w której założyli w XVI w. zbór kalwiński bezczeszcząc kościół katolicki. Ostatni z Palczewskich właściciel Brzeźnicy, Zygmunt podzielił w 1627 r. wieś na dwie części. W XVIII w. wyodrębniła się Brzeźnica Malowana zarządzana przez kalwaryjską linię Czartoryskich. Pod koniec XVIII w. utworzono w Brzeźnicy stację pocztową, a dobra ziemskie przeszły w ręce Brandysów, którzy z kolei sprzedali je w 1899 r. Henryce z Lgockich Gorczyńskiej. Scalona Brzeźnica aż do wywłaszczenia w 1947 r. należała do Gorczyńskich. Leżące na płn. gminy Łączany istniały już co najmniej w XII w., bo w 1274 r. wieś zakupili Benedyktyńcy Tynieccy. Z kolei sąsiednia Półwieś wzmiankowana w 1325 r. stała się własnością Cystersów z Mogiły. Najczęściej pierwsze zapisy o poszczególnych wsiach związane są z kościołami. W Tłuczni parafię utworzono w 1323 r. a kościół erygowano w 1353 r. ogromnej czci doznał obraz Nawiedzenia NMP. Sosnowice wymienione są już pod koniec XVI w. z racji drewnianego kościółka pod wezwaniem NMP, fundowanego przez Strzałów. Istnieje podanie, że tu modlił się Jan III Sobieski idąc na Wiedeń.

WARTO ZOBACZYĆ:

• Dwór w Brzeźnicy zbudowany w XVIII w. Położony w ogrodzie krajobrazowym z II poł. XIX w. murowany na rzucie wydłużonego prostokąta. Jest to budynek parterowy z piętrowym ryzalitem na krótkiej osi i z facjatą. Obok stoi spichlerz z I poł. XIX w. murowany. W parku przydworskim piękny starodrzew z 7 pomnikami przyrody.

• Zespół pałacowo parkowy w Paszkówce, dwór zbudowany ok. 1886 r. w stylu pseudogotyckim i otoczony ogrodem w stylu włoskim. Odrestaurowany w latach 90, stanowi okazałą rezydencję funkcjonującą jako hotel pod nazwą "Pałac Wężyków". Nazwa pochodzi od Ludwika i Leonarda Wężyków fundatorów pałacu.

• Kaplica p.w. Imienia Najświętszej Panny Marii w Sosnowicach, wzmiankowana w aktach wizytacji biskupiej w 1598 r. drewniana o konstrukcji zrębowej z sygnaturką z 1733 r, w posadzce kamienna płyta z XVI w. zamykająca wejście do grobu "Strzałów" herbu Katowicz. Barokowy obraz Matki Bożej z Dzieciątkiem i Janem Chrzcicielem na desce.

• Kościółek drewniany Nawiedzenia NMP w Tłuczaniu, pochodzi z 1664 r. odnowiony w 1846 r o konstrukcji zrębowej. Posiada wieloboczne prezbiterium, ołtarz główny późnobarokowy, ołtarz boczny wczesnobarokowy.

• Zespół dworsko - parkowy w Kopytówce. Dwór pochodzi z II poł. XIX w. murowany z zabudowaniami dworskimi: oficyną, spichlerzem murowanym z 1869 r. oraz stajniami dworskimi z połowy. XX w. Teren otoczony parkiem. W wieżyczce mieści się kaplica, w której znajdował się obraz Matki Bożej z Dzieciątkiem, na którym w 1641 r. pojawiły się krwawe łzy. Po cudownym objawieniu obraz trafił do klasztoru Bernardynów w Kalwarii Zebrzydowskiej.

• Zaporę spiętrzającą wody rzeki Wisły.



źródło UG Brzeźnica

GMINA OSIEK

POŁOŻENIE GEOGRAFICZNE:

W skład gminy Osiek wchodzi dwie wsie Osiek i Głębowice. Osiek rozciąga się po obu stronach doliny rzeki Osieczanki. Głębowice zaś położone są na pagórkowatym obszarze we wschodniej części gminy. Obszar gminy wynosi 41,18 km². Zamieszkuje ją około 7780 mieszkańców. Wsie wchodzące w skład gminy mają bardzo bogatą historię.



HISTORIA:

Prawdopodobnie wieś wzięła swoją nazwę od śródleśnej zasieki lub warowni utworzonej z pni drzew. Takie bowiem znaczenie w języku staropolskim miało słowo "Osiek". W nazewnictwie miejscowości polskich, a zwłaszcza wsi, "Osiekami" są zazwyczaj najstarsze osady.



Wieś po raz pierwszy wymieniono w 1278 roku pod nazwą "Ossech" w spisie parafii Kurii Krakowskiej. Należała ona wtedy do książąt oświęcimskich; w 1317 roku ówczesny książę oświęcimski Władysław nadał wsi przywilej sołectwa. W połowie XV wieku książę oświęcimski oddał wieś mieszczaninowi Krakowskiemu Bonerowi w zastaw za pożyczkę pieniężną. Osiek w XVII i XVIII wieku był jedną z najbogatszych posiadłości w okolicy Oświęcimia, nazywany był czasem "państwem osieckim". W połowie XVIII wieku majątek Osieka składał się z pięciu folwarków, 38 stawów rybnych, browaru, gorzelnii, 5 młynów, dużej pasieki, 4 karczm oraz 950 ha użytków rolnych. W 1796 roku Osiek od Szernbeków zakupił baron Karol Wacław Larisch. W 1869 roku skutkiem koligacji rodzinnych Osiek przeszedł w ręce Stanisława Narcyza Dunina Borkowskiego. W 1885 roku dobra osieckie zakupił Oskar Rudziński z Rudna herbu Prus III.

WARTO ZOBACZYĆ:

Do najważniejszych zabytków architektury i kultury należą:

- Stary drewniany kościół p.w. św. Andrzeja, o którym pierwsze wzmianki pochodzą z końca XIII wieku. W latach 1598-1617 stanowił on zbór kalwiński. W latach 1969-1976 przeprowadzono jego gruntowną konserwację. Wybudowany jest w stylu późnogotyckim, stanowi jeden z najcenniejszych drewnianych zabytków sakralnych na pograniczu śląsko-małopolskim, poczesne miejsce zajmuje również w skali ogólnopolskiej. Jest to kościół o konstrukcji zrębowej, otoczony otwartymi sobotami (podcieniami). Wieża ma nadwieszoną izbicę, ściany pochyłe, od dołu oszalowane deskami, od góry podbite gontem. Cenny jest wczesnobarokowy ołtarz po prawej stronie tęczy, na postawie którego umieszczono dużej wartości artystycznej epitafium z początku XVII w. Nawę zdobi rokokowa ambona w kształcie łodzi. Obecnie świątynia otwierana jest tylko na prośbę zwiedzających.

- Zespół Pałacowo Parkowy pochodzący z II połowy XVIII w. Około 1850 roku został gruntownie przebudowany na styl orientalny. Do szczególnych osobliwości należy sala "mauretańska" bogato ozdobiona "wschodnimi" detalami. W projektowaniu tego budynku uczestniczył Franciszek Maria Lanci. Pałac otoczony jest obszernym ogrodem krajobrazowym z pierwszej połowy XIX w. Jest on dobrze utrzymany i stanowi pomnik przyrody, ze względu na duże skupienie wielu gatunków starych drzew, w tym kilkunastu dębów. W parku stoi kilka klasycystycznych i neogotyckich zabudowań mieszkalnych i gospodarczych, między innymi klasycystyczna stajnia z czterokolumnowym portykiem i neogotycka oficyna z okrągłą basztą z 1843 r., zwana kasztemem.

- Kopiec "Grunwald" nieznanego pochodzenia. Na jego szczycie w 1820 roku wybudowano kapliczkę, otoczoną wieńcem starych lip. W dniu 29 września 1910 roku dla uczczenia 500 rocznicy zwycięstwa Polaków nad Niemcami pod Grunwaldem, odbyła się tu wielka uroczystość.



POLANKA WIELKA



POŁOŻENIE GEOGRAFICZNE

Polanka Wielka leży na północnym skraju wysoczyzny osieckiej, która zajmuje obszar pomiędzy dolinami rzek: Soły, Skawy i Wisły. Północną granicę stanowi linia progu Grojec, Polanka Wielka, Piotrowice; południową szosa Kęty - Andrychów, gdzie zaczyna się Pogórze Karpackie.

W Polance na głębokości ok. 300 m w skałach karbońskich występują dość bogate pokłady węgla kamiennego. Skały karbońskie pokryte są łałami morza miocenijskiego, a te z kolei osadami lodowcowymi i rzeczno - lodowcowymi. Dolne partie tych osadów budują głównie utwory morenowe. Falistą rzeźbę terenu ukształtowała erozyjna działalność miejscowych strumieni i potoków, w wyniku której powstały głębokie rynny i obniżenia wycięte w pokładach lessowych. Najwyższy punkt Polanki Wielkiej leży 285 m n.p.m. w rejonie zbiorników wodnych, a najniższy 245 m n.p.m. przy granicy z Przeciszowem.

HISTORIA



źródło UG Polanka Wielka

W okolicy Polanki Wielkiej stwierdzono pierwsze ślady osadnictwa sięgające epoki kamiennej. Ślady te pozostawiły grupy ludności zajmujące się głównie zbieractwem oraz myślistwem.

Pierwsza pisemna wzmianka o Polance pochodzi z 1326 r., która była w tym czasie własnością księżęcą i występuje pod nazwą "Polenka". Dokument papieski wymienia parafię w Polance, jako już istniejącą (od ok. XII wieku) i opłacającą świętopietrze, nazywane "denarem św. Piotra", czyli dobrowolną daniną na rzecz Stolicy Apostolskiej. Parafia w Polance należała w 1326 roku do rozległego dekanatu zatorskiego, wcześniej oświęcimskiego. Dekanat ten obejmował znaczny obszar z Krzeszowicami i Wadowicami włącznie i sięgał aż do Tyńca.

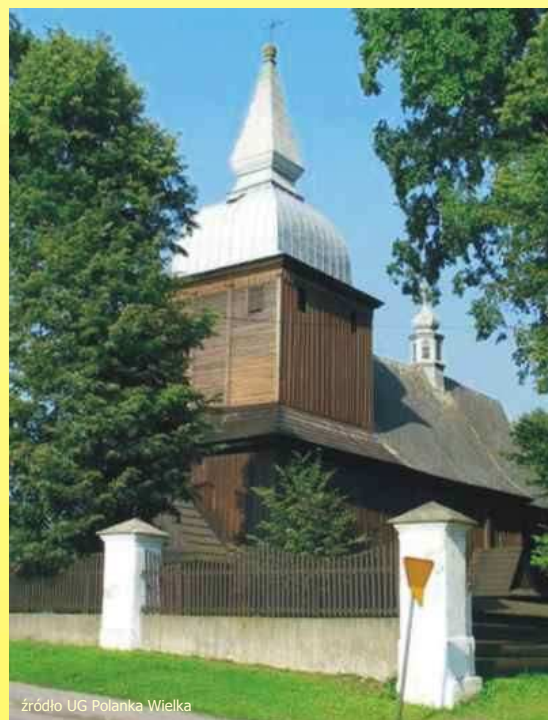
w roku 1445 nastąpił podział księstwa Oświęcimskiego pomiędzy synów Jana III. Polanka należała do Księstwa Oświęcimskiego, a granica z nowym Księstwem Zatorskim przebiegała przez pola za starym cmentarzem. W 1650 roku Polanka przechodzi na własność Aleksandra Gratusa Tarnowskiego. Kolejnymi właścicielami Polanki zostaje rodzina Cieńskich herbu Pomian, poprzez małżeństwo Kacpra

Cieńskiego, Łowczego Koronnego z córką Aleksandra Tarnowskiego. W latach 1847 - 1848 r. w Polance wskutek złych warunków atmosferycznych następują po kolei: nieurodzaj, klęska głodu i epidemia tyfusu. W ciągu dwóch lat umierają 653 osoby. Na ten okres przypada powstanie starego cmentarza. Początki szkolnictwa w Polance to rok 1860. Na mocy dekretu wydanego przez cesarza Franciszka Józefa o powszechnym nauczaniu, utworzono w Polance szkołę. Początkowo nauczanie odbywało się w organistówni, a pierwszym nauczycielem i dyrektorem był organista Józef Chruby. Założenie "Straży Ogniowej" w Polance datuje się na rok 1897. Data to znamienista, gdyż wokół Straży Ogniowej, później Ochotniczej Straży Pożarnej skupia się ruch społeczny, oświatowy i kulturalny Polanki. Założycielami i organizatorami straży byli ks. Izidor Steczko oraz Józef Chruby, dyrektor szkoły. W roku 1905 r. przy Ochotniczej Straży Pożarnej powstaje orkiestra dęta. Instrumenty zostały zakupione ze społecznych składek. Tradycje tej orkiestry są kontynuowane do dziś.

WARTO ZOBACZYĆ:

☉ Kościół Św. Mikołaja pochodzi prawdopodobnie z I połowy XVI wieku, jednak miał swojego poprzednika już wcześniej, gdyż pierwsza wzmianka o parafii pochodzi z I połowy XIV wieku. Do dziś pozostał murowany fragment tamtej świątyni kawałek ściany w dawnej zakrystii. To oficjalne dane, jednak niektórzy twierdzą, że świątynia pochodzi z XIII wieku, a szesnastowieczna jest jedynie dobudowana później wieża, której zwieńczenie stanowi obeliskowy hełm klasycystyczny.

☉ Pałac, a zwłaszcza najstarsza, środkowa jego część pochodzi z I połowy XVII wieku. Przebudowę najstarszej, środkowej części pałacu, która przybiera charakter wili, przypisuje się Aleksandrowi Myszkowskiemu ówczesnemu zarządcy Polanki. Rozbudowę zaczęto dopiero w 1734 roku. Skrzydła budynku połączono wtedy z środkową częścią kruzgankami. W XIX wieku ówczesny właściciel pałacu, Apolinary Żeński, podniósł skrzydła budynku do wysokości pierwszego piętra i ujedynolili elewacje frontową, dzięki czemu dziś wygląda jak jedna całość. Podczas II wojny światowej stacjonował tu sztab Luftwaffe. Był tu również szpital, a potem krótko szkoła podstawowa. Potem pałac z 11ha parku i kilkadziesiąt ha gruntu dostało się gminnej spółdzielni, która w parę lat zmieniła go w ruinę. Od 1974 roku pałac jest własnością Rolnej Spółdzielni Produkcyjnej im. T. Kościuszki. W pałacu gruntownie odnowiono wnętrza, przywracając je do stanu dawnej świetności pod okiem konserwatora wnętrza.



źródło UG Polanka Wielka

GMINA PRZECISZÓW



POŁOŻENIE GEOGRAFICZNE

Gmina Przeciszów położona jest w obrębie Kotliny Oświęcimskiej. Jej obszar stanowi przejście od tarnowskiej do podkarpackiej dzielnicy rolniczo-klimatycznej. Część południowa należy do Pogórza Wilamowickiego, północną granicę gminy tworzy koryto Wisły. Przez teren gminy przebiega droga krajowa nr 44 Wadowice-Tychy, wojewódzka Przeciszów-Jawiszowice, a także powiatowe: OświęcimDwory-Las, Polanka Wielka-Piotrowice, Przeciszów-Gierałtowice.

Powierzchnia gminy wynosi 3.540 ha, zamieszkują ją około 6725 osób. W skład gminy wchodzi 3 sołectwa : Przeciszów, Piotrowice, Las.

HISTORIA:



źródło UG Przeciszów

Przeciszów został założony prawdopodobnie w XIII wieku przez rycerzy pochodzenia niemieckiego. Pierwotnie wieś nazywała się Przejców lub Przeteczów. W latach 1325-1327 wzmiankowany jest kościół parafialny w Piotrowicach, a w 1385 roku erygowano kościół parafialny pod wezwaniem Narodzenia św. Jana Chrzciciela. W XIV wieku Przeciszów był własnością niejakiego Gothardusa, około 1441 roku przechodzi w ręce Mikołaja Myszkowskiego, a od 1488 roku należy do kasztelana oświęcimskiego Piotra Myszkowskiego. W rękach rodziny Myszkowskich wieś pozostawała przez dłuższy czas.

XVI wieku, kiedy właścicielami wsi byli Jan (kasztelan oświęcimski) i Jerzy (referendarz koronny) Myszkowscy nastąpił rozwój rybactwa i hodowli ryb w okolicach Przeciszowa, Zatora i Spytkowic. W 1513 roku dziedzicem wsi Przeciszów i Spytkowice był Wawrzyniec Myszkowski. W XVI wieku w Przeciszowie rodzina Myszkowskich próbowała szerzyć kalwinizm - jedną z odmian reformacji. Miejskowy kościół został prawdopodobnie zamieniony na zbór, jednak późniejsze działania kontrreformacyjne doprowadziły do powrotu dawnych stosunków

religijnych w tej miejscowości. W 1578 roku wieś odziedziczył biskup krakowski Piotr Myszkowski, który zahamował rozwój kalwinizmu w Przeciszowie. Dopiero w 1627 roku właściciele Ferdynand i Władysław Myszkowscy podarowali Przeciszów dominikanom z Krakowa. Po 1772 roku rząd austriacki skonfiskował wieś i sprzedał ją hr. Przerębskim herbu Nowina. W latach 1816-1818 Łucja Przerębska ufundowała nowy kościół. Po 1830 roku Przeciszów zakupili Stanisław i Anna Wąsowiczowie, w 1833 roku Anna Wąsowiczowa przekazała wieś swojemu pierwszemu mężowi Aleksandrowi Potockiemu. W 1845 roku wieś przejął Maurycy Wąsowicz - uczestnik Powstania Styczniowego, który był założycielem hodowli bażantów. Z tego okresu pochodzi nazwa Bażanciarnia uroczyska leśnego w Przeciszowie. Od XIX stulecia aż do 1945 roku wieś stanowiła własność Potockich z Zatora. Z historią Przeciszowa niepodzielnie związany jest trakt komunikacyjny przebiegający przez teren gminy. W XV wieku był to jeden z najstarszych i najważniejszych szlaków komunikacyjnych wiodących z Ukrainy przez Kraków, Zator i Przeciszów do Oświęcimia i dalej w kierunku Austrii i Czech przez Bramę Morawską. Posiadał on zarówno znaczenie handlowe, jak też służył do przeprowadzania wojsk tatarskich oraz wojsk polskich i innych narodowości.

ATRAKcje:

Do najważniejszych atrakcji Przeciszowa należą:

- ☉ Kościół pod wezwaniem św. Jana Chrzciciela w Przeciszowie - zbudowany w latach 1816 - 1818 przez arch. Józefa Heintzego na miejscu wcześniejszej drewnianej świątyni, murowany, barokowo-klasycystyczny, jednonawowy z kwadratową wieżą w faliście wygiętej elewacji zachodniej, utrzymany w tradycjach barokowej architektury sakralnej. Ołtarze pochodzą z okresu budowy kościoła, chrzcielnica z II połowy XVI stulecia, dzwon z 1549 roku. Ciekawostką jest ambona w kształcie łodzi pochodząca z kościoła dominikanów w Oświęcimiu.

- ☉ Kościół pod wezwaniem N.N.P. Marii w Piotrowicach - postawiony w 1895 roku na miejscu drewnianego z końca XVII stulecia. Cenna rzeźba Piety z początku XV wieku, a także posąg Chrystusa upadającego pod krzyżem (prawdopodobnie z II połowy XVIII wieku).

- ☉ Budynek starej plebani w Przeciszowie - murowany, wzniesiony w 1797 roku. Stanowił dobry przykład dawnego budownictwa o charakterze klasycystycznego dworku wiejskiego, był zachowany w pierwotnym układzie przestrzennym, podziałach fasad, nakryty dachem łamanym tzw. "polskim". Obiekt został rozebrany i nie istnieje fizycznie w terenie.

- ☉ Zagroda w Przeciszowie-Łowickach - powstała w I połowie XIX wieku. Jest to chałupa drewniana konstrukcji zrębowej, szerokofrontowa o rzucie wydłużonego prostokąta, centralnie usytuowana część mieszkalna, spichlerz - stryszek. Piwnica murowana z cegły. Spichlerz nad piwnicą drewniany konstrukcji zrębowej. Stajnia murowana. Stodoła na północ od chałupy, dach czterospadowy. Zagroda otoczona częściowo sztachetowym płotem. Zagroda składa się z obiektów o dużej wartości zabytkowo-etnograficznej z bardzo dobrze zachowanymi cechami dziewiętnastowiecznych obiektów mieszkalnych i gospodarczych grupy etnograficznej Krakowiaków Zachodnich.

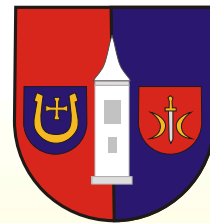


źródło UG Przeciszów

GMINA SPYTKOWICE

POŁOŻENIE

Gmina Spytkowice położona jest w Kotlinie Oświęcimskiej. Jej północną granicę stanowi Wisła, a właściwie jej dawny bieg, w części południowej sięga po Pogórze Wielickie. W skład gminy wchodzi 5 miejscowości: Bachowice, Ryczów, Spytkowice, Miejsce i Lipowa. Obszar o powierzchni 4700 ha zamieszkuje ok. 9 tys. osób.



HISTORIA, DZIEDZICTWO I ATRAKCJE

Pierwsza wzmianka o Spytkowicach pochodzi z 1228r. Od 1315r. należały one do księstwa oświęcimskiego, a od 1445r. do księstwa zatorskiego. W 1488r. kupił je kasztelan sądecki Piotr Myszkowski, który wznosił tutaj murowaną wieżę. Myszkowscy władali Spytkowicami do 1617r.



źródło UG Spytkowice

Najważniejsze zabytki w Spytkowicach to barokowy zamek z XVI wieku z zabytkowym zespołem parkowym, kościół Św. Katarzyny, dwór w Ryczowie oraz liczne kapliczki wotywnie i figurki przydrożne. W I połowie XVI w. Wawrzyniec i Mikołaj Myszkowscy rozbudowali wieżę i powstało frontowe i zachodnie skrzydło zamku. Budowla została wzniesiona w stylu gotycko renesansowym. Od 1832r. Spytkowice należały do Potockich, którzy zniszczonego w czasie II wojny światowej majątku rzekli się na rzecz Skarbu Państwa. Ten przekazał zamek naczelnej Dyrekcji Archiwów Państwowych. Obecnie mieści się tutaj siedziba Ekspozytury Archiwum Państwowego w Krakowie. Wokół Zamku rozciąga się zabytkowy zespół parkowy. Zamek zwrócony frontem na południe, jest murowanym i tynkowanym budynkiem o trzech skrzydłach ujmujących prostokątny dziedziniec, pośrodku którego rośnie 150 letni kasztanowiec.

Kościół pw. Św. Katarzyny w Spytkowicach został wzniesiony w stylu barokowym w XVII wieku. Kościół jest murowany z kamienia i cegły, jednonawowy z prezbiterium zamkniętym półkoliście stanowi cenny przykład barokowej architektury sakralnej.

Dwór w Ryczowie, którego powstanie datuje się na około 1870r. został zbudowany przez generała Piaseckiego w stylu pseudoromańskim w otoczeniu zadrzewienia parkowego. Obiekt stanowi przykład unikalnej architektury dworskiej z XIX wieku. Obecnie córka generała pani Zofia Piasecka Tarabuła prowadzi remont i prace pielęgnacyjne w parku.

W Spytkowicach warta uwagi jest także kaplica Św. Bartłomieja w Bachowicach. Zbudowana została w XVII wieku na placu po starym kościele parafialnym. Zlokalizowana w północno-wschodniej części wsi na niewielkim wzniesieniu. Cennym zabytkiem jest też Kamienny Krzyż Pokutny w Bachowicach. Pochodzi prawdopodobnie z końca XIX wieku i stoi przy drodze na przysiółek Kaniów. Najprawdopodobniej należy on do najstarszych zabytków sakralnych tej ziemi.

Miłośników nie skażonej natury przyciągają do Spytkowic liczne atrakcje przyrodniczo krajobrazowe. Gmina zachowała na całej swej północnej części tereny nie zurbanizowane, po części dzikie, zajęte przez rzekę Wisłę. Starorzecze tej rzeki, tzw. Stara Wisła, jak i kompleks stawów rybnych z otuliną zieleni są szczególnie atrakcyjne dla wędkarzy, myśliwych i ornitologów. Cały ten pas to wylęgarnia ptactwa w liczbie gatunków rzadko już spotykanych. Duża linia brzegowa Wiśliska jest bogato ukształtowana, porośnięta krzewami i drzewami, a wodach żyją licznie prawie wszystkie gatunki ryb słodkowodnych.



źródło UG Spytkowice