

wg rozdzielnika

WOJEWÓDZTWO MAŁOPOLSKIE

POZIOM 2

Powiadomienie o ryzyku wystąpienia przekroczenia poziomu informowania dla pyłu zawieszonego PM10 w powietrzu

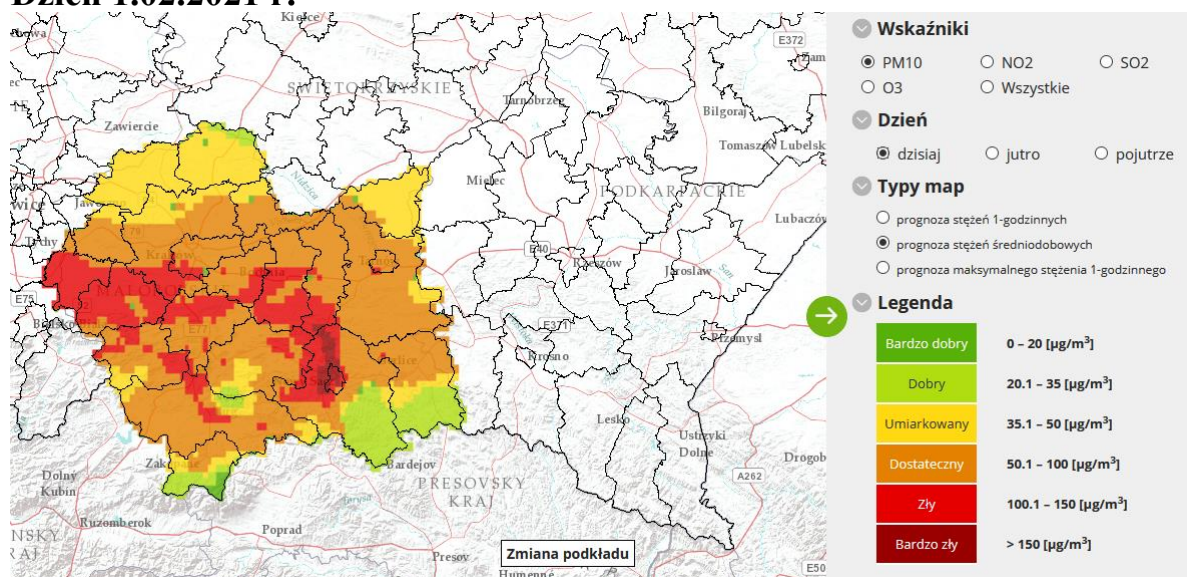
INFORMACJE O RYZYKU PRZEKROCZENIA POZIOMU INFORMOWANIA

Zagrożenie	Ryzyko wystąpienia przekroczenia poziomu informowania ($100 \mu\text{g}/\text{m}^3$) dla pyłu zawieszonego PM10 w powietrzu.
Data wystąpienia	1.02.21 r. godz. 9:30
Przewidywany czas trwania ryzyka	Od godz. 9:30 dnia 1.02.21 r. do godz. 24.00 dnia 2.02.21 r
Przyczyny	Warunki meteorologiczne utrudniające rozprzestrzenianie się zanieczyszczeń w sytuacji wzmożonej emisji z sektora bytowo-komunalnego i wzmożonego ruchu samochodów

Prognozowana jakość powietrza

Prognoza na dzień 1.02.21 r. i na dzień 2.02.21 r. dla stężeń średniodobowych pyłu PM10, przygotowana na podstawie prognozy zanieczyszczenia powietrza, wykonywanej przez Instytut Ochrony Środowiska - Państwowy Instytut Badawczy (IOŚ-PIB) dostępnej na portalu „Jakość powietrza” GIOŚ pod adresem <http://powietrze.gios.gov.pl/pjp/airPollution> oraz na podstawie pomiarów wykonywanych w ramach Państwowego Monitoringu Środowiska

Dzień 1.02.2021 r.



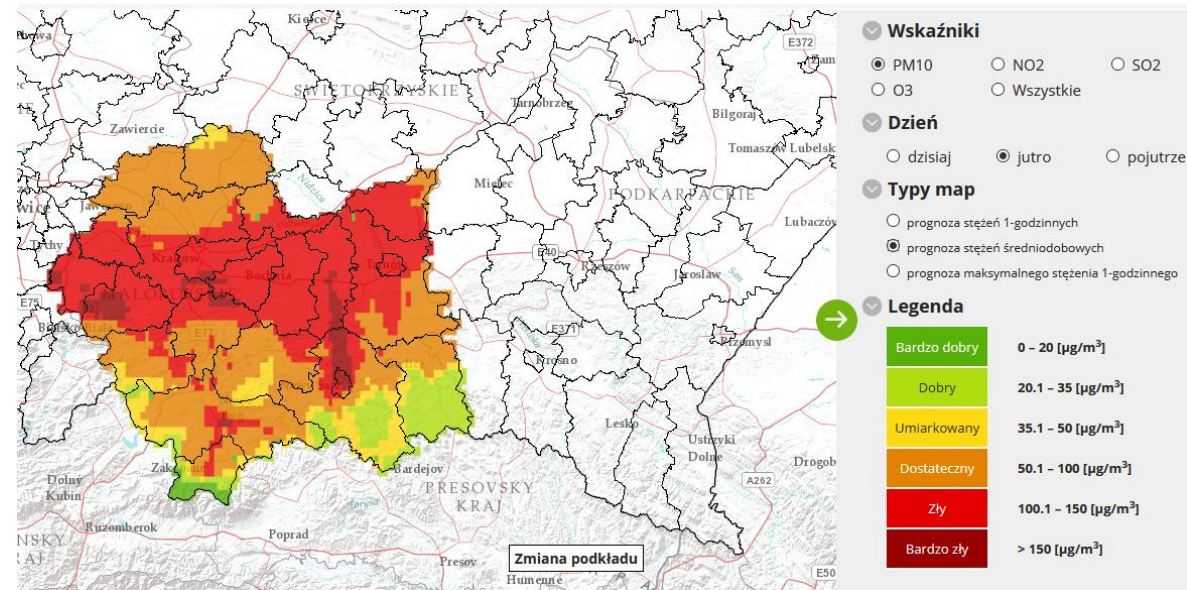
Obszar ryzyka wystąpienia przekroczenia poziomu informowania dla pyłu PM10

Prognozowane na dzień 1.02.21 r. przekroczenie poziomu informowania dla pyłu PM10 obejmuje: miasto Kraków, Tarnów, Nowy Sącz oraz następujące powiaty; oświęcimski, wadowicki, krakowski, suski, myślenicki, nowotarski, bocheński, brzeski, nowosądecki.

Ludność narażona na ryzyko wystąpienia przekroczenia poziomu informowania dla pyłu PM10

Ludność zamieszkująca obszar, na którym w dniu 1.02.21 r. istnieje ryzyko przekroczenia poziomu informowania dla pyłu PM10: 2 384 600.

Dzień 2.02.21 r.



Obszar ryzyka wystąpienia przekroczenia poziomu informowania dla pyłu PM10

Prognozowane na dzień 2.02.21 r. przekroczenie poziomu informowania dla pyłu PM10 obejmuje: *miasta Kraków, Tarnów i Nowy Sącz oraz następujące powiaty: oświęcimski, chrzanowski, wadowicki, krakowski, suski, myślenicki, proszowicki, wielicki, bocheński, brzeski, tarnowski, dąbrowski, nowosądecki i nowotarski.*

Ludność narażona na ryzyko wystąpienia przekroczenia poziomu informowania dla pyłu PM10

Ludność zamieszkująca obszar, na którym w dniu 2.02.21 r. istnieje ryzyko przekroczenia poziomu informowania dla pyłu PM10: 2 942 100.

INFORMACJE O ZAGROŻENIU

<p>Wrażliwe grupy ludności</p>	<ul style="list-style-type: none"> osoby cierpiące z powodu przewlekłych chorób sercowo-naczyniowych (zwłaszcza niewydolność serca, choroba wieńcowa), osoby cierpiące z powodu przewlekłych chorób układu oddechowego (np. astma, przewlekła obturacyjna choroba płuc), osoby starsze, kobiety w ciąży oraz dzieci, osoby z rozpoznaną chorobą nowotworową oraz ozdrowieńcy.
<p>Możliwe negatywne skutki dla zdrowia</p>	<p>Osoby cierpiące z powodu chorób serca mogą odczuwać pogorszenie samopoczucia np. uczucie bólu w klatce piersiowej, brak tchu, znużenie.</p> <p>Osoby cierpiące z powodu przewlekłych chorób układu oddechowego mogą odczuwać przejściowe nasilenie dolegliwości, w tym kaszel, dyskomfort w klatce piersiowej, nasilenie się objawów ataków astmy.</p> <p>Podobne objawy mogą wystąpić również u osób zdrowych. W okresach wysokich stężeń pyłu zawieszonego w powietrzu zwiększa się ryzyko infekcji dróg oddechowych.</p>
<p>Zalecane środki ostrożności</p>	<p><u>Ogół ludności:</u></p> <ul style="list-style-type: none"> rozważ ograniczenie intensywnego wysiłku fizycznego na zewnątrz jeśli odczuwasz pieczenie w oczach, kaszel lub ból

	<p>gardła,</p> <ul style="list-style-type: none"> - ogranicz wietrzenie pomieszczeń, - unikaj działań zwiększających zanieczyszczenie powietrza, np. palenia w kominku. <p><u>Wrażliwe grupy ludności:</u></p> <ul style="list-style-type: none"> - ogranicz intensywny wysiłek fizyczny na zewnątrz, - nie zapominaj o normalnie przyjmowanych lekach, - osoby z astmą mogą częściej odczuwać objawy (duszność, kaszel, świsty) i potrzebować swoich leków częściej niż normalnie, - ogranicz wietrzenie pomieszczeń, - unikaj działań zwiększających zanieczyszczenie powietrza, np. palenia w kominku. <p>W przypadku nasilenia objawów chorobowych zalecana jest konsultacja z lekarzem.</p> <p><u>Zaleca się również:</u></p> <ul style="list-style-type: none"> - zwiększenie nadzoru nad osobami przewlekle chorymi, w tym niepełnosprawnymi, - prowadzenie szerokiej edukacji adresowanej przede wszystkim do uczniów szkół podstawowych, średnich oraz ich prawnych opiekunów, dotyczącej problemu zanieczyszczonego powietrza oraz możliwych zachowań i czynności zmniejszających ryzyko narażenia na wysokie stężenia zanieczyszczeń w tym pyłu zawieszonego, - bieżące śledzenie informacji o zanieczyszczeniu powietrza (http://powietrze.gios.gov.pl/pjp/current).
--	---

DZIAŁANIA ZMIERZAJĄCE DO OGRANICZENIA PRZEKROCZEŃ	
Zakres działań krótkoterminowych	<p>Stopień 2</p> <p>Obowiązujące ograniczenia:</p> <ul style="list-style-type: none"> · Zakaz eksploatacji kominków i ogrzewaczy pomieszczeń na węgiel lub drewno (kozy, piece kafłowe), jeżeli nie stanowią jedyne źródła ciepła.* · Zakaz aktywności na zewnątrz dzieci i młodzieży uczących się w placówkach oświatowo-wychowawczych i opiekuńczo-wychowawczych. · Zakaz stosowania dmuchaw do liści. <p>*Na obszarze Krakowa zakaz używania wszystkich kominków i ogrzewaczy na węgiel i drewno obowiązuje przez cały rok</p> <p>Zadania wójtów, burmistrzów i prezydentów miast</p> <ul style="list-style-type: none"> • Gminy zobowiązane są do prowadzenia kontroli pod kątem spalania odpadów i przestrzegania wymagań uchwały antyśmogowej.

INFORMACJE ORGANIZACYJNE	
Data wydania	1.02.2021 r. godz. 9.30
Podstawa prawna	<ul style="list-style-type: none"> • Ustawa z dnia 27 kwietnia 2001 r. Prawo ochrony środowiska (Dz. U. z 2019 r. poz. 1396 z późn. zm.) • rozporządzenie Ministra Środowiska z dnia 8 października 2019 r. zmieniające rozporządzenie w sprawie poziomów

	niektórych substancji w powietrzu (Dz. U. poz. 1931)
Źródła danych	<ul style="list-style-type: none"> • Państwowy Monitoring Środowiska – dane z systemu monitoringu jakości powietrza Głównego Inspektoratu Ochrony Środowiska • Instytut Ochrony Środowiska – Państwowy Instytut Badawczy (IOŚ-PIB) w Warszawie - prognoza jakości powietrza
Opracowanie	Departament Monitoringu Środowiska Głównego Inspektoratu Ochrony Środowiska /Regionalny Wydział Monitoringu Środowiska w Krakowie
Publikacja	http://powietrze.gios.gov.pl/pjp/warnings , http://powietrze.gios.gov.pl/pjp/rwms/6

W związku z powyższym proszę podjąć stosowne działania zapobiegawcze i ostrzegawcze związane z ostrzeżeniem ludności oraz przygotować odpowiednie służby.

O wszelkich zdarzeniach mających istotne znaczenie dla bezpieczeństwa ludzi i podjętych działaniach oraz ewentualnych szkodach, proszę informować Powiatowe Centrum Zarządzania Kryzysowego w Oświęcimiu nr. tel. 33/ 8448 980, lub Stanowisko Kierowania Państwowej Straży Pożarnej w Oświęcimiu tel. 33/ 8448 990, 8448 993, lub Komendę Powiatową Policji w Oświęcimiu tel. 47 832 63 70.

Otrzymują:

1. Miejskie i Gminne Centra Zarządzania Kryzysowego Powiatu Oświęcimskiego.
2. KPP w Oświęcimiu.
3. Wydział Inwestycji i Dróg w Oświęcimiu.
4. KP PSP w Oświęcimiu.
5. PSSE w Oświęcimiu.
6. PIW w Oświęcimiu.
7. Rejon Energetyczny Kęty.
8. Dyspozytor SYNTHOS.
9. ZOZ w Oświęcimiu.
10. PINB w Oświęcimiu.
11. Kierownik Biura SOZ.
12. Agencja Komunalna w Brzeszczach.

13. GDDKiA – Rejon Wadowice.
14. ZDW w Krakowie.
15. Inspektorat Rejonowy ZM MiUW w Oświęcimiu.
16. Rozdzielnia Gazu w Oświęcimiu.
17. Rozdzielnia Gazu w Kętach.
18. GZWiK w Przeciszowie.
19. WKU Oświęcim.
20. PCPR Oświęcim.
21. Pogotowia Ratunkowe Kraków, Oświęcim.
22. Straże Miejskie w Powiecie.
23. MZK w Oświęcimiu.
24. Placówki oświatowo-wychowawcze i opiekuńczo-wychowawcze.
25. Placówki ochrony zdrowia i opieki społecznej.