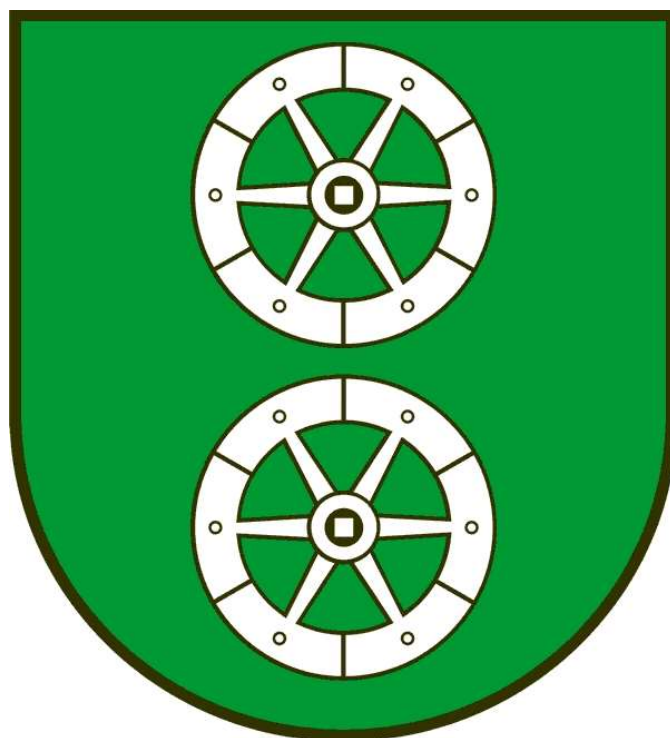


Strategia Rozwoju Gminy Polanka Wielka na lata 2021 - 2030



Polanka Wielka, 2021 r.



Autor: Z. Chojeła

Opracowanie:

Strategię Rozwoju Gminy Polanka Wielka na lata 2021 – 2030 opracowano dzięki współpracy Urzędu Gminy z firmą EKO – GEO GLOB.

Strategia zawiera dane wg stanu na 31.12.2020 r.

Przedstawione zdjęcia stanowią własność Gminy Polanka Wielka.

Spis treści

Spis treści	3
I. Wprowadzenie	5
II. Diagnoza gminy Polanka Wielka	7
2.1. Strefa przestrzenna	7
2.1.1. Położenie	7
2.1.2. Komunikacja	9
2.1.3. Zabytki	9
2.1.4. Infrastruktura	11
<i>Sieć wodociągowa i kanalizacyjna</i>	11
<i>Sieć gazowa</i>	11
<i>Ciepłownictwo</i>	11
<i>Energia elektryczna</i>	11
2.1.5. Mieszkalnictwo	12
2.1.6. Środowisko	13
2.2. Strefa społeczna	16
2.2.1. Demografia	16
2.2.2. Pomoc społeczna	18
2.2.3. Bezrobocie	19
2.2.4. Bezpieczeństwo	20
2.2.5. Kultura, Sport, Rekreacja	21
2.2.6. Ochrona zdrowia	22
2.2.7. Oświata	23
2.2.8. Partnerstwo	24
2.3. Strefa gospodarcza	24
2.3.1. Podmioty gospodarcze	24
2.3.2. Rolnictwo	26
2.3.3. Turystyka	27
III. Wnioski z diagnozy strategicznej	27
3.1. W zakresie uwarunkowań przestrzennych	27
3.2. W zakresie procesów społecznych	29
3.3. W zakresie uwarunkowań gospodarczych	30
IV. Obszary strategicznej interwencji	31
V. Analiza SWOT Gminy Polanka Wielka	36
VI. Wizja rozwoju i misja gminy Polanka Wielka w perspektywie 2030 roku	39

VII. Cele strategiczne rozwoju gminy Polanka Wielka w wymiarze przestrzennym, społecznym i gospodarczym	40
8.1. Kierunki działań podejmowanych do osiągnięcia celów strategicznych	42
8.1.1. Wykaz kierunków działań i działań w ramach strefy przestrzennej	42
8.1.2. Wykaz kierunków działań i działań w ramach strefy społecznej.....	45
8.1.3. Wykaz kierunków działań i działań w ramach strefy gospodarczej	48
VIII. Oczekiwane rezultaty planowanych działań.....	49
IX. Model struktury funkcjonalno – przestrzennej gminy	54
9.1. Ustalenia i rekomendacje w zakresie kształtowania i prowadzenia polityki przestrzennej w gminie.....	55
X. System realizacji Strategii	56
10.1. Monitoring	57
10.2. Ewaluacja	57
XI. Ramy finansowe i źródła finansowania	58
Spis wykresów, tabel, rysunków	59

I. Wprowadzenie

Strategia Rozwoju Gminy Polanka Wielka na lata 2021 – 2030 (dalej Strategia) jest dokumentem opracowanym dla gminy Polanka Wielka i jej mieszkańców oraz podmiotów działających na jej terenie. Powstała z inicjatywy władz lokalnych, dostrzegających dalszą potrzebę rozwoju gminy z uwagi na zmieniającą się sytuację przestrzenno - społeczno - gospodarczą.

W okresie, który upłynął od opracowania poprzedniej Strategii na lata 2015-2020, zarówno w otoczeniu zewnętrznym jak i wewnętrznym zaszło szereg zmian, mających istotne znaczenie dla rozwoju gminy, zarówno w okresie najbliższych lat, jak i w perspektywie długofalowej. W związku z tym władze samorządu gminnego uznały za celowe opracowanie nowej Strategii. Bardzo ważnym czynnikiem uzasadniającym potrzebę opracowania nowego dokumentu strategicznego jest zapewnienie spójności ze strategicznymi dokumentami na szczeblu lokalnym, regionalnym i krajowym.

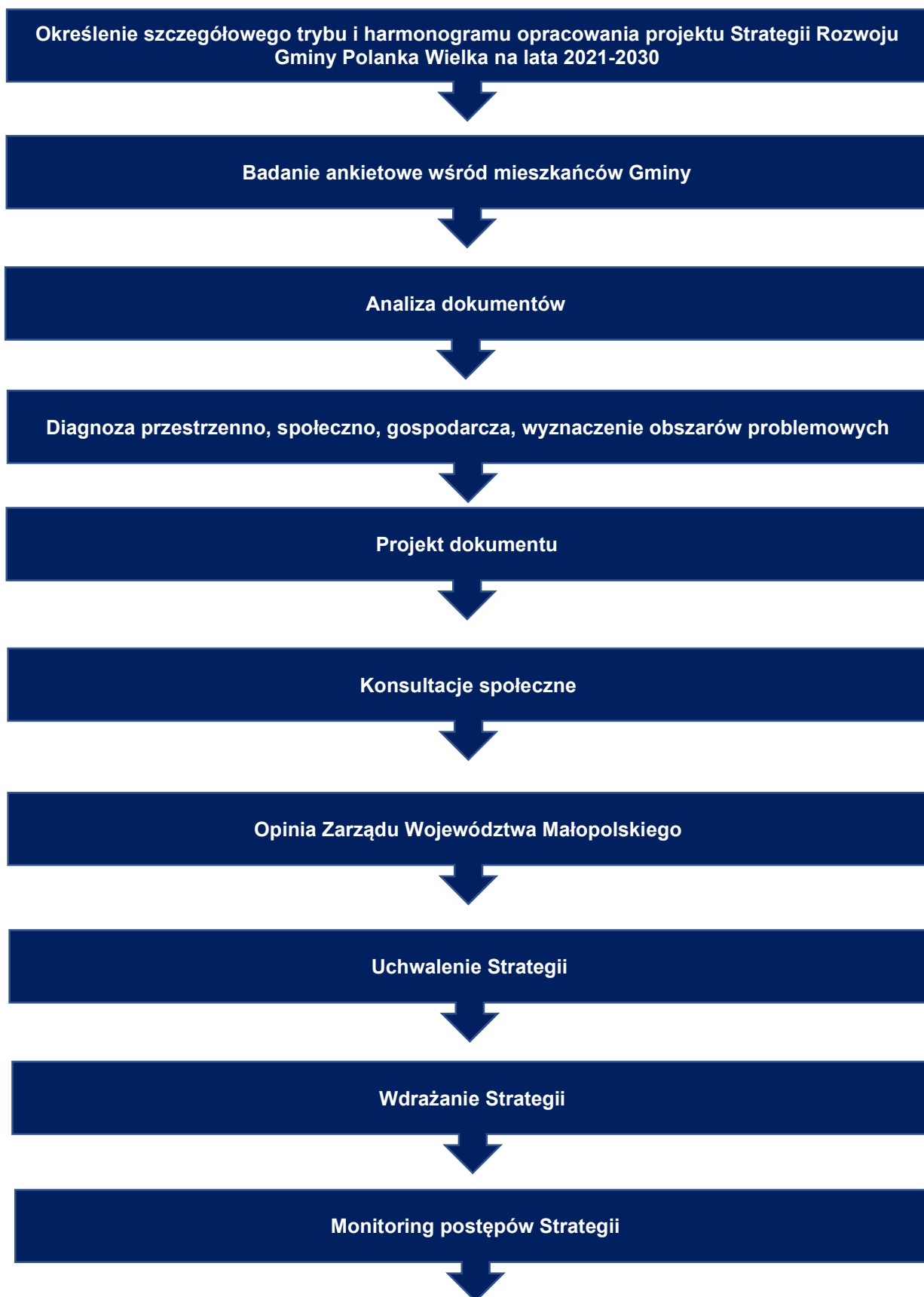
Ramy prawne dla opracowania Strategii nadała Uchwała nr XXXVII/204/2021 Rady Gminy Polanka Wielka z dnia 1 kwietnia 2021 roku w sprawie przystąpienia do sporządzenia Strategii Rozwoju Gminy Polanka Wielka na lata 2021 – 2030 oraz określenia szczegółowego trybu i harmonogramu opracowania projektu strategii, w tym trybu konsultacji.

Strategia Rozwoju Gminy Polanka Wielka na lata 2021-2030 jest dokumentem nadrzędnym względem innych dokumentów planistyczno-strategicznym obowiązujących w gminie, a także spójny z dokumentami wyższego rzędu – Strategią rozwoju województwa małopolskiego do 2030 roku oraz Krajową Strategią Rozwoju Regionalnego 2030. Będzie ona wyznaczała również ramy dla planów i programów powstających w gminie podczas jej obowiązywania.

Strategia została opracowana na podstawie aktualnych dokumentów planistycznych, sprawozdań, pozyskanych danych oraz danych statystycznych.

Podstawowym dokumentem prawnym wykorzystywanym podczas przygotowania Strategii była ustawa z dnia 8 marca 1990 r. o samorządzie gminnym oraz ustawa z dnia 6 grudnia 2006 r. o zasadach prowadzenia polityki rozwoju. Ważnym elementem w pracach nad Strategią była partycypacja społeczna. Diagnoza strategiczna została uzupełniona o analizę ankiet wypełnionych przez mieszkańców.

Poniżej przedstawiono poszczególne etapy procesu prac na Strategią Rozwoju Gminy Polanka Wielka na lata 2021-2030.



II. Diagnoza gminy Polanka Wielka

2.1. Strefa przestrzenna

2.1.1. Położenie

Gmina Polanka Wielka jest gminą wiejską, wchodzącą w skład powiatu oświęcimskiego. Położona jest w centralnej części powiatu oświęcimskiego, sąsiaduje z gminami Osiek, Oświęcim (wiejską) i Preciszów.



Położenie gminy na tle powiatu oświęcimskiego przedstawiono poniżej.



Rysunek 1. Położenie gminy Polanka Wielka na tle powiatu oświęcimskiego.

Gmina Polanka Wielka ma powierzchnię 2408 ha, co stanowi 5,9% powierzchni powiatu oświęcimskiego. Pod względem wielkości powierzchni Polanka Wielka jest dziewiątą gminą w powiecie oświęcimskim.

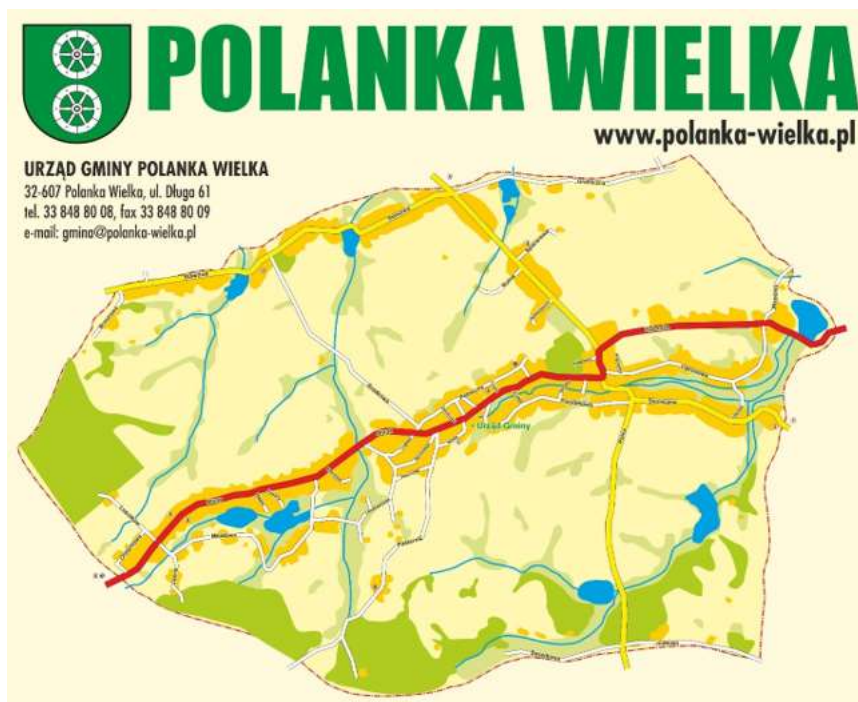
Gminę Polanka Wielka tworzy jedna miejscowość – Polanka Wielka. Polanka Wielka jest najmniejszą gminą w powiecie oświęcimskim i jedną z najmniejszych w Polsce.

Miejscowość posiada przysiółki: Dalachowice, Granica Głębowska, Granica Osiecka, Granica Porębska, Hukowiec, Łysówka, Majcherowiec, Studziennik, Hajduga, Nowy Świat, Madejówka, Pasternik, Górka Madejowa.

Zagospodarowanie przestrzenne

Polanka Wielka jest miejscowością położoną wzdłuż kilku głównych ciągów komunikacyjnych, od których odchodzą mniejsze ulice, o nieregularnym kształcie. Główną osią miejscowości jest droga wojewódzka nr 949 Jawiszowice-Przeciszów. W obrębie jej skrzyżowania z drogą powiatową nr 1897K relacji Oświęcim – Głębowice i w jego bezpośrednim sąsiedztwie znajduje się funkcjonalne centrum miejscowości. Układ ulic w centralnej części Polanki Wielkiej jest bardziej spójny i regularny, tam też wykształciła się najbardziej zwarta zabudowa oraz miejsce koncentracji obiektów użyteczności publicznej. W peryferyjnych częściach Polanki Wielkiej ulice cechują się coraz bardziej nieregularnym kształtem, zabudowa jest bardziej rozproszona, większy jest udział użytków rolnych.

Na terenie gminy Polanka Wielka znajduje się wiele budynków reprezentujących typ zabudowy tradycyjnej. We wsi zachowały się charakterystyczne wiejskie drewniane domy mieszkalne oraz nieliczne przykłady budownictwa murowanego mieszkalnego z XIX w. i pierwszej połowy XX w. Jednak niekorzystne przekształcenia zabudowy mieszkaniowej wsi sprawiają, iż charakterystyczne dla miejscowej przestrzeni cechy architektoniczne zanikają. Nowa zabudowa cechuje się przemieszaniem różnych typów i brakiem wzorców budownictwa mieszkaniowego o formie architektonicznej nawiązującej do zabudowy tradycyjnej. Skutkuje to zanikaniem unikalnych dla obszaru gminy cech przestrzeni oraz zaburzeniami harmonii i ładu przestrzennego. Ponadto, część istniejących obiektów zabudowy tradycyjnej posiada niską wartość techniczną lub użytkową, przez co mogą one ulec degradacji.



Rysunek 2. Mapa gminy Polanka Wielka.

2.1.2. Komunikacja



Do podstawowych atutów gminy należy jej korzystne położenie na pograniczu dwóch aglomeracji – śląskiej i krakowskiej oraz wysoka dostępność komunikacyjna. Odległość drogowa z Polanki Wielkiej do Krakowa wynosi około 60 km, do Katowic – około 50 km, natomiast najkrótsze połączenie drogowe pomiędzy Polanką Wielką a Oświęcimem liczy około 12 km.

Głównym szlakiem komunikacyjnym gminy Polanka Wielka jest droga wojewódzka nr 949 relacji Jawiszowice – Przeciszów. Jej długość na terenie gminy wynosi 7,5 km. Wzdłuż drogi wojewódzkiej koncentruje się zabudowa wsi Polanka Wielka.

Ponadto, przez teren gminy przebiegają 3 drogi powiatowe:

- Droga powiatowa nr 1897K relacji Oświęcim – Głębowice,
- Droga powiatowa nr 1864K relacji Polanka Wielka – Grojec,
- Droga powiatowa nr 1899K relacji Polanka Wielka – Piotrowice.

Układ drogowy w Polance Wielkiej uzupełnia sieć dróg gminnych.

Infrastruktura komunikacyjna to również transport publiczny. Obecnie gmina Polanka Wielka zapewnia obsługę autobusową umożliwiającą połączenie z pobliskimi miastami i miejscowościami głównie dzięki liniom PKS oraz przedsiębiorców prywatnych. Linie są prowadzone wzdłuż drogi wojewódzkiej i większości dróg powiatowych. Oferta autobusowa jest dostosowana do istniejącego zapotrzebowania. Układ linii i przystanków zapewnia dobrą dostępność dla większości obszarów gminy, jednak część zabudowy znajduje się poza zasięgiem bezpośredniej obsługi komunikacją autobusową.

Gmina Polanka Wielka znajduje się w odległości 60 km od lotniska im. Jana Pawła II w Krakowie i w odległości 73 km od lotniska Pyrzowice - Katowice.

2.1.3. Zabytki



Do rejestru Wojewódzkiego Urzędu Ochrony Zabytków wpisane są następujące obiekty i zespoły zabytkowe znajdujące się na terenie gminy Polanka Wielka:

- Kościół p.w. Św. Mikołaja, otoczenie, drzewostan;
- Zespół pałacowo-parkowy: pałac, dwie oficyny, spichlerz, budynek gospodarczy, park.

Kościół p.w. Św. Mikołaja pochodzi z I połowy XVI wieku. Wewnątrz kościoła znajduje się ołtarz główny i dwa ołtarze boczne w stylu rokoka. W drewnianej wieży, pełniącej rolę dzwonnicy, znajduje się dzwon z 1413 roku odlewany w ludwisarni Jana Freudenstata w Krakowie.



Zabytkowy pałac pochodzi z I połowy XVII wieku. W wieku XVIII rozpoczęto jego przebudowę. Skrzydła budynku połączono wtedy ze środkową częścią krużgankami. W XIX wieku podniesiono skrzydła budynku do wysokości pierwszego piętra i ujednolicono elewację frontową, pałac zyskał wtedy obecny wygląd. Budynek był w czasie II wojny światowej wykorzystywany przez sztab Luftwaffe. Funkcjonował w nim również szpital oraz przez krótki okres czasu szkoła podstawowa. Od 1974 roku pałac jest własnością Rolniczej Spółdzielni Produkcyjnej im T. Kościuszki. Obiekt został gruntownie wyremontowany i odnowiony pod nadzorem konserwatora zabytków. Z uwagi na brak prowadzonych remontów i konserwacji w chwili obecnej stan techniczny budynku pozostawia wiele do życzenia.

W Polance Wielkiej zachowały się także liczne przydrożne kapliczki i krzyże, wśród nich wpisane do rejestru zabytków: kapliczka z barokowym posągiem kamiennym Św. Jana Nepomucena na murowanym słupie oraz kapliczka z kamiennym posągiem Matki Boskiej z Dzieciątkiem na postumencie, datowana na 1776 r.

Poza wyżej wymienionymi zabytkami na uwagę zasługuje również cmentarz parafialny z XIX wieku oraz pomnik ku czci poległych w I i II wojnie światowej.

W rejestrze prowadzonym przez Małopolskiego Konserwatora Zabytków w Krakowie i ewidencji obiektów zabytkowych, prowadzonej przez Wójta Gminy Polanka Wielka, znajdują się 33 obiekty zabytkowe (z tego 2 w rejestrze zabytków) oraz dodatkowo na terenie Gminy Polanka Wielka zidentyfikowanych jest 6 stanowisk archeologicznych.

2.1.4. Infrastruktura



Sieć wodociągowa i kanalizacyjna

Gmina posiada pełne wyposażenie w sieć wodociągową. Źródłem zasilania gminy w wodę jest własne ujęcie „Hajduga” zlokalizowane w dolinie potoku Bachórz przy granicy z miejscowością Piotrowice oraz woda dostarczona z Gminnego Zakładu Wodociągów i Kanalizacji w Przeciszowie.

Na terenie gminy Polanka Wielka z sieci wodociągowej w roku 2019 korzystało 100,00% mieszkańców. W roku 2019 na terenie gminy odnotowano 1 056 przyłączy prowadzące do budynków mieszkalnych i zbiorowego zamieszkania.

W roku 2019 długość czynnej sieci kanalizacyjnej na terenie gminy wynosiła 7,4 km. Z sieci kanalizacyjnej korzystało 28% wszystkich mieszkańców gminy.

Na terenie gminy istnieje duża dysproporcja pomiędzy ludnością korzystającą z sieci wodociągowej i kanalizacyjnej. Ze względu na znaczne rozproszenie zabudowań na terenie gminy rozbudowa kanalizacji nie zawsze jest ekonomicznie uzasadniona.



Sieć gazowa

Sieć gazowa w gminie jest bardzo dobrze rozwinięta. Gaz doprowadzany jest do większości gospodarstw domowych w gminie. Dostawa odbywa się przy pomocy średnioprężnej sieci gazowej pochodzącej z dwóch źródeł:

- Stacji redukcyjno – pomiarowej SRP Oświęcim – Zaborze i SRP Oświęcim – Olszewskiego,
- Stacji redukcyjno pomiarowej SRP Przeciszów.



Ciepłownictwo

W gminie Polanka Wielka nie funkcjonuje żaden zorganizowany system zaopatrzenia w ciepło. Sposób ogrzewania budynków opiera się na wykorzystaniu lokalnych źródeł ciepła – indywidualnych kotłowni lokalnych.

W celu ograniczenia szkodliwej emisji spalin główne zmiany dotyczyć będą modernizacji źródeł ciepła oraz stopniowej ich wymiany na zasilane paliwem ekologicznym.

Kolejnym krokiem do stworzenia ekologicznie czystego obszaru powinno stać się wykorzystywanie alternatywnych źródeł ciepła w postaci geotermiki ziemi, pomp ciepłych, a także kolektorów słonecznych.



Energia elektryczna

Głównym dostawcą energii elektrycznej na terenie Polanki Wielkiej jest Tauron Dystrybucja Rejon Energetyczny Kęty. Energia rozprowadzana jest za pomocą sieci średniego napięcia o mocy 15 kV, zasilana przez Główne Punkty Zasilania

w Zatorze i Oświęcimiu (GPZ Zator oraz GPZ Oświęcim). Sieć niskiego napięcia jest zasilana przez 14 stacji transformatorowych.

2.1.5. Mieszkalnictwo

Liczba mieszkań na 1000 osób w gminie Polanka Wielka jest obecnie jedną z niższych wśród gmin wiejskich w powiecie. Jest także wyraźnie mniejsza niż przeciętna wartość tego wskaźnika dla całego powiatu, województwa i kraju. Wartość ta wynosi dla gminy Polanka Wielka 246,2, przy wartości dla powiatu na poziomie 335,30, dla województwa 349,1, a dla kraju 373,5.



Pod względem przeciętnej powierzchni użytkowej mieszkania na jedną osobę gmina Polanka Wielka posiada wartości wyższe od wartości dla powiatu, województwa i kraju i wynosi 32,1 m².

Corocznie na terenie gminy Polanka Wielka obserwuje się niewielki wzrost liczby mieszkań. W roku 2019 na terenie gminy zlokalizowanych było 1 213 mieszkań o łącznej powierzchni 138 517 m².

Tabela 1. Charakterystyka zasobu mieszkaniowego na terenie gminy Polanka Wielka w latach 2015 – 2019.

Zasoby mieszkaniowe	Jedn. miary	2015	2016	2017	2018	2019
Mieszkania	-	1 158	1 167	1 189	1 201	1 213
Izby	-	113,3	113,5	114,0	114,1	114,2
Powierzchnia użytkowa mieszkań	m ²	131 256	132 485	135 575	137 033	138 517

Miejscowy plan zagospodarowania przestrzennego obejmuje teren całej gminy. Z tego względu, niezależnie od stopnia ukształtowania struktury funkcjonalno-przestrzennej poszczególnych obszarów, możliwość lokalizowania na nich nowej zabudowy określa plan miejscowy, w którym ustala się przeznaczenie terenów. Nie istnieje też niebezpieczeństwo pominięcia w szacowaniu chłonności możliwości lokalizacji nowej zabudowy na części obszaru o ukształtowanej, zwartej strukturze funkcjonalno-przestrzennej.

Stopień wyposażenia budynków w instalacje techniczno-sanitarne jest bardzo dobry. Przeważająca większość mieszkań posiada dostęp do podstawowych instalacji, tj. wodociągu, łazienki oraz centralnego ogrzewania.

Tabela 2. Mieszkania wyposażone w instalacje techniczno-sanitarne [%] w latach 2015-2019 na terenie gminy Polanka Wielka.

Zasoby mieszkaniowe	Jedn. miary	2015	2016	2017	2018	2019
wodociąg	%	98,4	98,5	98,5	98,5	98,5
łazienka	%	96,7	96,7	96,8	96,8	96,9
centralne ogrzewanie	%	96,1	96,1	96,2	96,3	96,3

Na terenie gminy Polanka Wielka dominuje zabudowa jednorodzinna, której rozwój związany jest bezpośrednio z napływem nowych mieszkańców oraz atrakcyjną ceną działek budowlanych w stosunku do cen na terenie ośrodków miejskich. Obecnie na terenie gminy wzdłuż głównych szlaków drogowych znajdują się tereny posiadające bezpośredni dostęp do infrastruktury technicznej (dróg, sieci energetycznej, wodociągów i w niektórych przypadkach kanalizacji), które mogą być przeznaczone pod zabudowę mieszkaniową oraz gospodarczą (również ze względu na duże natężenie ruchu na tej drodze). Koncentracja zabudowy mieszkaniowej na tych terenach będzie efektywna finansowo zarówno dla gminy jak i potencjalnych mieszkańców. Należy zatem zakładać, że prognozowany wzrost liczby mieszkańców gminy będzie skutkował wzrostem zapotrzebowania na te działki.

2.1.6. Środowisko



Największy wpływ na jakość powietrza na terenie gminy Polanka Wielka ma emisja powierzchniowa generowana przez gospodarstwa domowe na terenie gminy. Głównym źródłem zanieczyszczeń powietrza jest: spalanie paliwa stałego (węgiel, drewno opałowe, ekogroszek), sporadyczne incydenty spalania odpadów w piecach indywidualnych gospodarstw domowych. Emisja powierzchniowa na terenie gminy jest szczególnie uciążliwa w sezonie grzewczym.

Negatywne oddziaływanie na środowisko niesie ze sobą także emisja komunikacyjna, która najbardziej odczuwalna jest w pobliżu dróg charakteryzujących się dużym natężeniem ruchu kołowego.

Gmina Polanka Wielka położona jest na obszarze Małopolski Zachodniej, wysoko uprzemysłowionej części regionu. Sąsiaduje z obszarami o wysoko rozwiniętym przemyśle – najbliższym ulokowanym ośrodkiem przemysłowym to Oświęcim (ok. 12 km), jednak niedaleko usytuowane są także takie miasta jak Brzeszcze (ok. 17 km), Chrzanów (ok. 30 km), Trzebinia (ok. 30 km), Jaworzno (ok. 35 km), w których funkcjonują zakłady przemysłu ciężkiego, wydobywczego, chemicznego, itp. Ponadto, gmina położona jest pomiędzy dwiema wielkimi aglomeracjami – śląską i krakowską. Przeważające na jej obszarze wiatry zachodnie i południowo-zachodnie przenoszą zanieczyszczenia znad miast Górnośląskiego Okręgu Przemysłowego, natomiast rzadziej występujące wiatry wschodnie – znad Krakowa.

Walory przyrodnicze i obszary chronione

Pomimo położenia na niewielkim obszarze oraz faktu, iż rozwój rolnictwa i osadnictwa doprowadził do tego, że środowisko naturalne jest w większości przekształcone antropogenicznie, gmina Polanka Wielka posiada walory przyrodniczo-krajobrazowe, występujące przede wszystkim na terenach przekształconych przez człowieka w stopniu niewielkim (lasy, doliny rzek i potoków). Wyznaczone na szlakach turystycznych punkty widokowe cechują się atrakcyjnymi panoramami na Wyżynę Krakowską i Śląską, Kotlinę Oświęcimską oraz pasma Beskidu Małego. Ponadto, obszar gminy przynależy do Doliny Karpia – historycznego zagłębia hodowli karpia na Ziemi Oświęcimsko-Zatorskiej, znanego już

w średniowieczu. Stawy hodowlane zajmują obszary setek hektarów rozciągając się w dolinie Wisły, Skawy i Wieprzówki, leżących na pograniczu powiatu oświęcimskiego i wadowickiego.



Na terenie gminy Polanka Wielka do form ochrony przyrody zalicza się 6 pomników przyrody o przyjętych nazwach własnych: Małgorzata (wiąz szypułkowy), Teresa (dąb szypułkowy, lipa drobnolistna), Tadeusz (wiąz szypułkowy i wiąz szypułkowy), Anna (dąb szypułkowy), Krzysztof (dąb szypułkowy) i Władysław (wiąz szypułkowy, lipa drobnolistna, wiąz szypułkowy). 3 pomniki przyrody są to pomniki jednoobektowe a 3 stanowią grupy drzew.

W centrum Polanki Wielkiej znajduje się park, a w nim amfiteatr w towarzystwie zabudowań pałacowych. Jest dobrze utrzymanym 11-hektarowym kawałkiem ziemi, porośniętym dębami, grabami i wiązami – kilka z tych drzew to pomniki przyrody. Po obu stronach parku znajdują się oficyny mieszkalne.

Lasy



Z danych Głównego Urzędu Statystycznego wynika, iż powierzchnia lasów na terenie gminy wynosi 265,78 ha, co daje lesistość na poziomie 11,04%. Wskaźnik lesistości dla omawianego obszaru jest zatem niższy od średniej krajowej, która wynosi 30,0 %.

Zbiorowiska leśne to głównie sztuczne w warstwie drzew lasy gospodarcze o składzie gatunkowym drzewostanu przystosowanym do potrzeb gospodarczych, często niezgodnym z naturalnym siedliskiem lasu świeżego (prawie w całości występującym na terenach leśnych gminy), i zbliżonym do naturalnego runie leśnym.

Gospodarka odpadami



Odpady komunalne na terenie gminy Polanka Wielka powstają głównie w gospodarstwach domowych, obiektach użyteczności publicznej oraz infrastruktury (handel, usługi itp.), odpady z terenów otwartych, takie jak: z koszy ulicznych, cmentarzy, zieleni miejskiej.

Odpady komunalne z terenu gminy Polanka Wielka odbierane są w postaci zmieszanej i selektywnej. Właściciele nieruchomości zamieszkałych gromadzą odpady zmieszane w pojemnikach przeznaczonych do tego celu, natomiast odpady segregowane (papier i makulatura, szkło, tworzywa sztuczne, metal, odpady opakowaniowe wielomateriałowe, bioodpady) w workach różnego koloru w zależności od rodzaju odpadów segregowanych (przedsiębiorca odbierający odpady zapewnia właścicielom nieruchomości zamieszkałych worki przeznaczone do gromadzenia odpadów segregowanych).

Pozostałe frakcje odpadów podlegających selektywnej zbiórce mieszkańcy gminy Polanka Wielka mogą przekazać do punktów selektywnego zbierania odpadów komunalnych zlokalizowanego w Choczni przy ul. T. Kościuszki 304 (gmina Wadowice). Dodatkowo raz w roku prowadzona jest objazdowa zbiórka zużytych opon i odpadów wielkogabarytowych oraz raz w roku tworzony jest mobilny punkt do oddawania odpadów niebezpiecznych.

Masa zebranych w ostatnich latach odpadów komunalnych wykazuje tendencję wzrostową, zgodnie z poniższą tabelą.

Tabela 3. Masa zebranych odpadów komunalnych na terenie gminy Polanka Wielka.

Rok	2018	2019	2020
Masa odpadów [Mg]	1 309,57	1 366,27	1 515,56

Gmina Polanka Wielka posiada opracowany Program usuwania wyrobów zawierających azbest z terenu gminy Polanka Wielka wraz ze szczegółową inwentaryzacją.

Tabela 4. Masa wyrobów azbestowych [kg] na terenie gminy Polanka Wielka.

Masa wyrobów azbestowych [kg]	Razem	Osoby fizyczne	Osoby prawne
Zinwentaryzowane	913 786	818 236	95 550
Unieszkodliwione	187 061	187 061	0
Pozostałe do unieszkodliwienia	726 725	631 175	95 550

Wody



Cały teren gminy położony w zlewni Wisły. Jej teren odwadniają drobne ciekły wodne, biorące początek na jej terenie lub w gminach sąsiednich.

Naturalny charakter zachowało częściowo koryto strumienia Tyran, odwadniającego centralną część obszaru gminy. Pozostałe ciekły zostały poddane melioracjom szczegółowym i zamienione w rowy melioracyjne. Główne rowy melioracyjne to:

- rów Podymacz z dopływami Farawiec i Szatanek, odwadniający południowo - wschodnią część gminy,
- rów Wilczak z dopływami Olszewik, i Wawrzyniec, odwadniający środkową i częściowo północną część gminy,
- rów Majcherowiec, odwadniający zachodnią część gminy.

Obszar gminy Polanka Wielka leży w regionie ubogim w wody podziemne z powodu słabej przepuszczalności mioceńskiego podłoża i niewielkiej miąższości przepuszczalnego nadkładu czwartorzędowego.

Na terenie gminy można wyodrębnić dwa poziomy wodonośne. Są to:

- zbiornik w utworach budujących wierzchoinę Podgórze Wilamowickiego składa się ze starszego poziomu żwirowe - gliniastego oraz młodszego gliniasto - ilastego. Bardziej zasobny

jest poziom piaszczysto - żwirowy, występujący soczewkowe w miejscach większych nagromadzeń żwirów.

- zbiornik mioceński tworzą wkładki piaszczyste i żwirowe wśród dużej miąższości iłó i iłóupków mioceńskich. Wody tego poziomu występują soczewkowe w miejscach większych nagromadzeń utworów wodonośnych. Możliwości ich wykorzystania są ograniczone wskutek dużej mineralizacji.

Zagrożenie powodziowe

Na terenie gminy w zasadzie nie występuje zagrożenie powodziowe. Terenem uważanym za zalewowy - poza korytem potoku Tyran i przekrojami rowów melioracyjnych - (w które zamieniono wszystkie pozostałe ciek), są łąki w rejonie połączenia rowów Podymacz i Szatanek.

Zagrożenie osuwiskowe

Na obszarze gminy Polanka Wielka rozpoznano i udokumentowano 29 osuwisk, z których 26 uznano za aktywne okresowo, 1 za aktywne, 1 za nieaktywne, a 1 wykazuje różne stopnie aktywności. Wskaźnik gęstości osuwisk dla obszaru gminy jest stosunkowo niski i wynosi 1,2 os./km², a wskaźnik osuwiskowości powierzchniowej wynosi 0,7%. Większość osuwisk występuje w południowo-wschodniej części gminy.

Wszystkie położone są w dolnych partiach krótkich stoków i zajmują niewielkie powierzchnie. Wyjątek stanowi 1 osuwisko o powierzchni 6 ha.

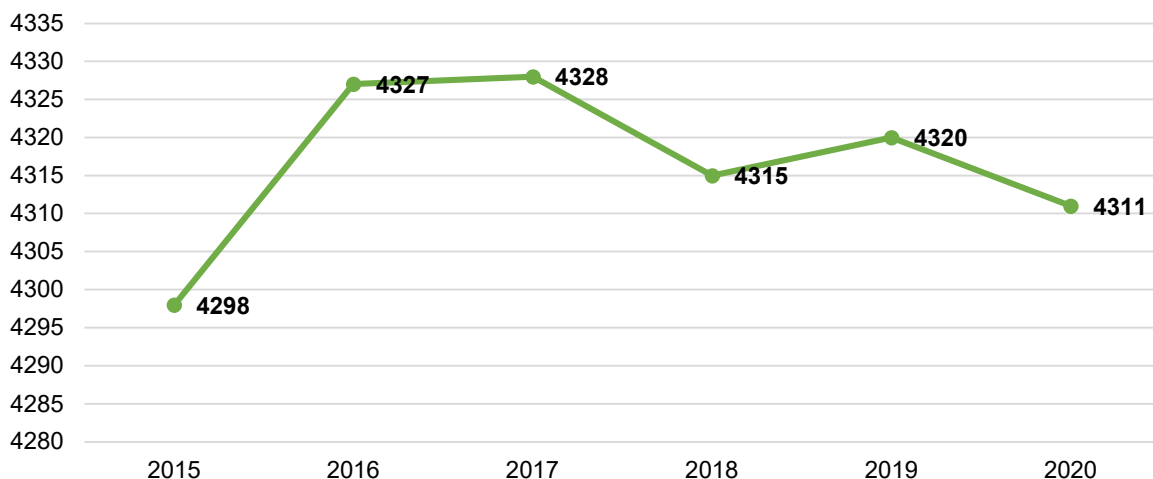
2.2. Strefa społeczna

2.2.1. Demografia

Liczba mieszkańców gminy Polanka Wielka w ostatnich latach wykazuje wahania wartości. W 2020 roku teren gminy zamieszkiwało 4 311 osób. Na przestrzeni lat liczba mieszkańców utrzymuje się na podobnych poziomie, wahania wartości dotyczą kilku osób rocznie.



Liczba mieszkańców



Wykres 1. Liczba mieszkańców gminy Polanka Wielka w latach 2015-2020.

Na terenie gminy Polanka Wielka we wszystkich analizowanych latach odnotowano dodatnie saldo migracji, zgodnie z poniższą tabelą. Oznacza to, iż gmina Polanka Wielka jest atrakcyjnym terenem pod względem zamieszkania.

Tabela 5. Saldo migracji na terenie gminy Polanka Wielka w latach 2015-2020.

	2015	2016	2017	2018	2019	2020
Zameldowania ogółem	98	82	95	94	126	113
Wymeldowania ogółem	44	27	37	59	53	48
Saldo migracji	54	55	58	35	73	65

W ramach oceny sytuacji demograficznej na terenie gminy Polanka Wielka przeanalizowano wartości wskaźnika przyrostu naturalnego, które z wyjątkiem roku 2020 osiągały dodatnie wartości. Na przestrzeni lat zaobserwować można coraz mniej korzystne wartości przyrostu naturalnego.

Tabela 6. Wskaźnik przyrostu naturalnego na terenie gminy Polanka Wielka w latach 2015-2020.

	2015	2016	2017	2018	2019	2020
Liczba urodzeń	58	60	56	50	50	40
Liczba zgonów	39	34	41	36	42	50
Wskaźnik przyrostu naturalnego	19	26	15	14	8	-10

Struktura wiekowa mieszkańców gminy Polanka Wielka została przedstawiona z podziałem na 3 grupy:

- grupa w wieku przedprodukcyjnym,
- grupa w wieku produkcyjnym,
- grupa w wieku poprodukcyjnym.

Tabela 7. Udział ludności wg ekonomicznych grup wieku w % ludności ogółem na terenie gminy Polanka Wielka w latach 2015-2020.

Udział ludności wg ekonomicznych grup wieku w % ludności ogółem	Jedn. miary	2015	2016	2017	2018	2019	2020
w wieku przedprodukcyjnym	osoba	19,5	19,4	19,3	19,2	19,5	19,2
w wieku produkcyjnym	osoba	63,6	63,4	63,2	62,8	62,7	62,6
w wieku poprodukcyjnym	osoba	17,0	17,2	17,4	17,9	17,9	18,2

Zgodnie z powyższą tabelą:

- liczba ludności w wieku przedprodukcyjnym w analizowanych latach systematycznie malała. Przy założeniu, że tendencja ta się nie zmieni w kolejnych latach, liczba ludności gminy Polanka Wielka będzie malała,
- liczba ludności w wieku produkcyjnym utrzymywała się na podobnym poziomie,
- liczba ludności w wieku poprodukcyjnym systematycznie wzrastała, co jest zgodne z krajowymi trendami demograficznymi.

Sporządzone prognozy wskazują na to, iż zjawisko starzenia się lokalnej społeczności na terenie gminy Polanka Wielka będzie się nasilać, co niesie za sobą określone konsekwencje.

2.2.2. Pomoc społeczna

Główny cel pomocy społecznej to umożliwienie osobom i rodzinom przezwyciężenia trudnych sytuacji życiowych, których nie są w stanie pokonać wykorzystując własne uprawnienia, zasoby i możliwości. Zadania te realizuje Gminny Ośrodek Pomocy Społecznej w Polance Wielkiej.



Pomoc społeczna wkracza w sytuacje osób i rodzin wtedy, gdy nie są one w stanie pokonać trudności życiowych własnym działaniem. Wspiera osoby i rodziny w wysiłkach zaspokajania niezbędnych potrzeb i umożliwia im życie w warunkach odpowiadających godności człowieka, a także zapobiega tym sytuacjom poprzez podejmowanie działań zmierzających do życiowego usamodzielnienia oraz integracji ze środowiskiem.

Na przestrzeni lat 2015-2020 liczba rodzin objętych pomocą społeczną na terenie gminy Polanka Wielka utrzymywała się na podobnym poziomie, z wyraźnym spadkiem w 2020 roku. Liczba osób korzystających z pomocy społecznej na terenie gminy wynosi około 4,5%. To niewielka wartość.

Tabela 8. Liczba osób korzystających z pomocy społecznej na przestrzeni lat 2015-2020 na terenie gminy Polanka Wielka.

	2015	2016	2017	2018	2019	2020
Liczba osób korzystających z świadczeń rodzinnych/opiekuńczych/funduszu alimentacyjnego	182	239	251	244	237	202

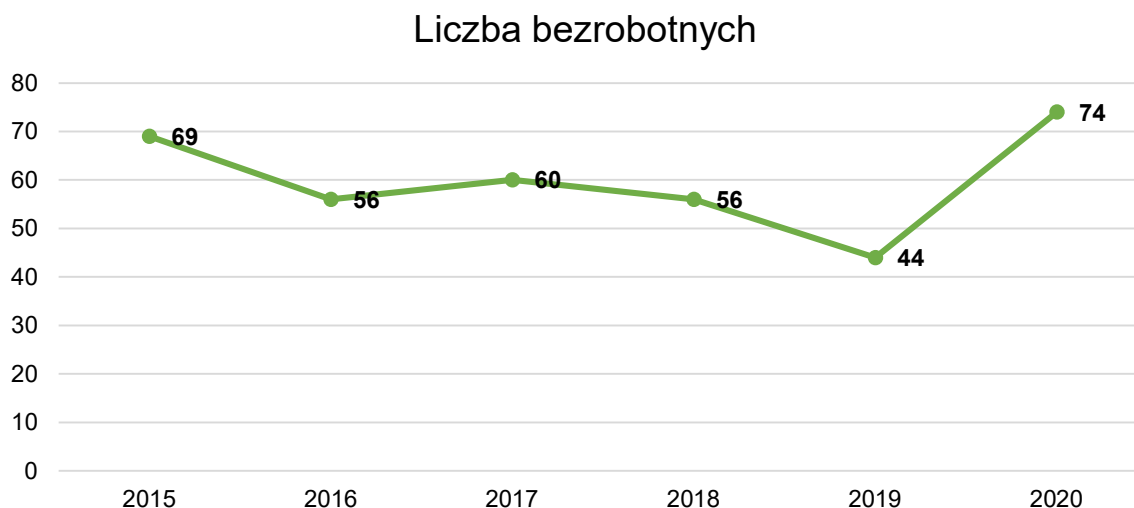
Główne powody przyznania pomocy w 2020 r.:

- Zasilek rodzinny - 136,
- Zasilek pielęgnacyjny – 47,
- Świadczenie pielęgnacyjne – 39,
- Jednorazowa zapomoga z tytułu urodzenia dziecka – 28,
- Świadczenie rodzicielskie – 10,
- Fundusz alimentacyjny – 24,
- Świadczenie wychowawcze 500+ - 52 (łącznie ze świadczenia korzysta ok 830 dzieci),
- Świadczenie dobry start 300+ - 405 (łącznie ze świadczenia corocznie korzysta ok 560 dzieci),
- Jednorazowe świadczenie za życiem – 1.

Na terenie gminy funkcjonuje Placówka Wsparcia Dziennego. Projekt obejmuje wsparciem dzieci i młodzież do 18 roku życia i ich rodziny. W ramach zajęć uczestnicy mogą skorzystać m.in. z indywidualnych zajęć z psychologiem, pedagogiem i logopedą oraz grupowych zajęć informatycznych, matematycznych, językowych, korekcyjnych itp., a także wyjazdów integracyjno – rozrywkowych.

2.2.3. Bezrobocie

Analizując poziom bezrobocia na terenie gminy zauważyć można, iż liczba osób bezrobotnych na terenie gminy spada, zgodnie z poniższym wykresem (za wyjątkiem roku 2020, w którym odnotowano wzrost liczby osób bezrobotnych, co może być konsekwencją panującej na terenie kraju epidemii COVID-19).



Wykres 2. Liczba bezrobotnych na terenie gminy Polanka Wielka w latach 2015-2020.

Stopa bezrobocia na terenie gminy w roku 2020 wynosiła zaledwie 2,7%. (Dla porównania stopa bezrobocia dla powiatu oświęcimskiego w 2020 r. to 6,7%, a dla województwa małopolskiego 5,3%).

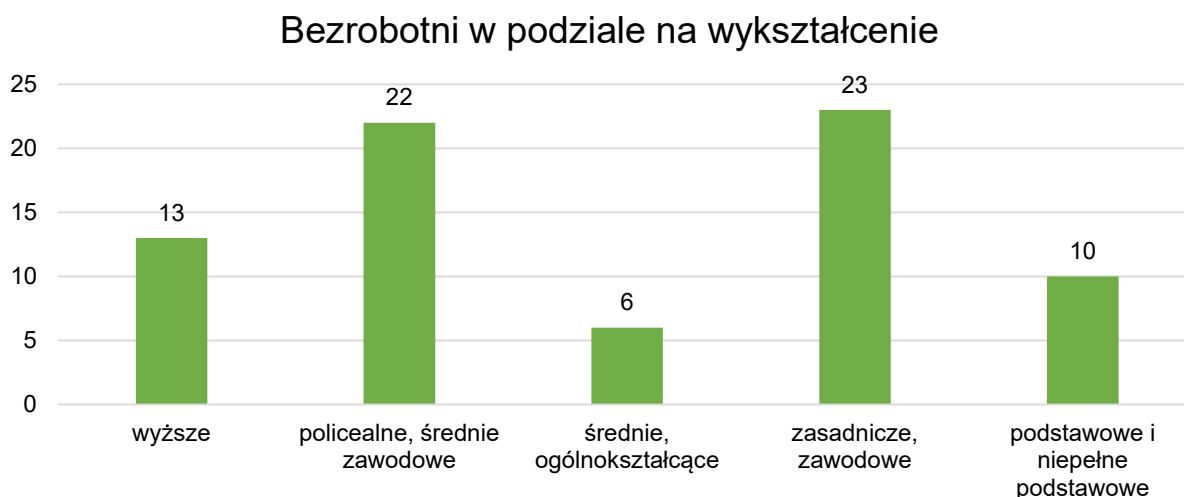
Najliczniejszą grupę osób bezrobotnych na terenie gminy stanowią mieszkańcy pozostający bez pracy do 12 miesięcy. Wartości liczbowe osób pozostających bez pracy powyżej 2 lat, którym trudniej

odnaleźć się na rynku pracy na przestrzeni lat nie ulega znacznym zmianom co świadczy o braku pogłębiania się zjawiska długotrwałego bezrobocia.

Tabela 9. Liczba osób bezrobotnych w latach 2015-2020 na terenie gminy Polanka Wielka wg czasu pozostawania bez pracy.

Liczba osób bezrobotnych wg czasu pozostawania bez pracy	2015	2016	2017	2018	2019	2020
Do 1 miesiąca	6	10	8	11	5	5
Od 1 do 12 miesięcy	43	31	39	31	24	49
Od 12 do 24 miesięcy	7	6	8	8	6	11
Powyżej 24 miesięcy	13	9	5	6	9	9

Najliczniejszą grupę osób bezrobotnych na terenie gminy stanowili mieszkańcy z wykształceniem policealnym i średnim zawodowym oraz zasadniczym zawodowym. Osobom tym jest trudniej odnaleźć się na rynku pracy w porównaniu z osobami o wykształceniu wyższym.



Wykres 3. Liczba osób bezrobotnych w roku 2020 na terenie gminy Polanka Wielka wg wykształcenia.

2.2.4. Bezpieczeństwo

Za bezpieczeństwo publiczne w gminie odpowiedzialna jest Komenda Powiatowa Policji z siedzibą w Oświęcimiu.

W poniższej tabeli przedstawiono liczbę popełnionych przestępstw w ostatnich latach, których liczba oscyluje na tym samym poziomie na przestrzeni lat. W roku 2020 na podstawie przekazanych danych odnotowano 20 przestępstw.

Tabela 10. Liczba przestępstw na terenie gminy Polanka Wielka w latach 2015-2020.

	2015	2016	2017	2018	2019	2020
Liczba przestępstw	20	17	20	22	21	20

Dane dotyczące popełnionych przestępstw wskazują na wysoki poziom bezpieczeństwa na terenie gminy Polanka Wielka. W roku 2020 nie odnotowano żadnych przestępstw z tytułu rozbojów, bójek czy pobicia.

W roku 2020 na terenie gminy odnotowano 3 wypadki samochodowe, w latach wcześniejszych odnotowywano po 2 wypadki samochodowe rocznie.

2.2.5. Kultura, Sport, Rekreacja

Na terenie gminy Polanka Wielka działalność kulturalną prowadzi Gminne Centrum Kultury w Polance Wielkiej, która oferuje szereg działań społecznych dla wszystkich grup wiekowych. Oferta zajęć obejmuje:



- Zespół Śpiewaczy Kalina,
- Formacje taneczne,
- Dyskusyjny Klub Książki dla dzieci i dorosłych,
- Klub seniora,
- Lokalny Klub Kodowania (w bibliotece publicznej),
- Aerobik,
- Ognisko muzyczne,
- Orkiestra Dęta,
- Stowarzyszenie Koła Gospodyń Wiejskich – Twórczych Kobiet.

Gminne Centrum Kultury powstało z połączenia Gminnego Ośrodka Kultury i Gminnej Biblioteki Publicznej w Polance Wielkiej.

Na terenie gminy Polanka Wielka funkcjonuje klub sportowy LKS Strumień Polanka Wielka. Dysponuje własną bazą sportową i zapleczem, jest organizatorem imprez sportowych, bierze udział w lokalnych rozgrywkach piłkarskich. Prowadzi działalność w formie zorganizowanej aktywności sportowej dla dzieci, młodzieży i dorosłych na terenie gminy.

Boisko LKS Strumień Polanka Wielka stanowi także główną bazę sportową gminy do organizacji gier zespołowych.

W ostatnich latach nastąpił wzrost liczby obiektów sportowych i rekreacyjnych na terenie gminy. Obecnie należą do nich:

- place zabaw (zlokalizowane: przy boisku LKS przy ul. Sportowej, naprzeciw budynku Urzędu Gminy przy ul. Długiej oraz przy Zespole Szkolno-Przedszkolnym przy ul. Długiej 14),

- pumptrack,
- tężnia,
- boisko sportowe przy Zespole Szkolno-Przedszkolnym w Polance Wielkiej.



Organizacje pozarządowe

Na terenie gminy Polanka Wielka swoją siedzibę posiadają następujące organizacje pozarządowe i stowarzyszenia:

- Ochotnicza Straż Pożarna w Polance Wielkiej;
- Stowarzyszenie Koła Gospodyń Wiejskich - Twórczych Kobiet;
- Stowarzyszenie Kulturalne „Na Luzie”;
- Ludowy Klub Sportowy Strumień,
- Polańskie Stowarzyszenie Rozwoju i Rekreacji.

Ponadto, obszar gminy objęty jest działalnością Stowarzyszenia Dolina Karpia. Funkcjonuje ono od 2006 roku na terenie Doliny Karpia – obszarze atrakcyjnych turystycznie i przyrodniczo gmin położonych w Małopolsce, pomiędzy Krakowem, Oświęcimiem oraz Wadowicami i Kalwarią Zebrzydowską: Osiek, Polanka Wielka, Przeciszów, Zator, Brzeźnica, Spytkowice, Tomice. Działanie Stowarzyszenia oparte jest na zasadzie trójsektorowego partnerstwa składającego się z przedstawicieli sektora publicznego, gospodarczego i społecznego.

2.2.6. Ochrona zdrowia

Podstawowe potrzeby większości mieszkańców gminy Polanka Wielka w zakresie opieki zdrowotnej zaspokajają Publiczny Zakład Opieki Zdrowotnej w Polance



Wielkiej, w ramach którego oferowane są porady lekarskie w zakresie podstawowej opieki zdrowotnej, i pediatrycznej. Poza usługami podstawowej opieki medycznej, PZOZ w Polance Wielkiej prowadzi także gabinet fizjoterapii, gabinet dentystyczny oraz poradnię dla kobiet. W budynku PZOZ znajduje się również apteka. Ponadto, na terenie gminy funkcjonują także 2 prywatne apteki.

Ponadto, mieszkańcy gminy korzystają także z placówek opieki zdrowotnej zlokalizowanych na terenie pobliskich miast (w szczególności Oświęcimia). Możliwość skorzystania przez mieszkańców gminy ze specjalistycznych usług medycznych oraz usług leczenia zamkniętego zapewnia Szpital Powiatowy w Oświęcimiu oraz specjalistyczne przychodnie.

2.2.7. Oświata

Stan infrastruktury oświatowej w gminie jest oceniany jako dobry i ulega stałej poprawie.



Na terenie gminy funkcjonuje jeden:

- Zespół Szkolno-Przedszkolny w Polance Wielkiej ul. Długa 14, w skład którego wchodzi:

- a) Szkoła Podstawowa zlokalizowana w dwóch budynkach – jeden przy ul. Długiej 14 i drugi przy ul. Długiej 175,
- b) Przedszkole Samorządowe

Wychowanie przedszkolne obejmuje dzieci w wieku 2,5–6 lat. Gmina Polanka Wielka praktycznie co roku zapewniła miejsca w przedszkolach wszystkim chętnym dzieciom. Na każde dziecko korzystające z wychowania przedszkolnego gmina otrzymuje dotację od Wojewody, która pokrywa część kosztów.

Stosunek wszystkich osób uczących się na danym poziomie kształcenia do całej populacji osób będących w wieku nominalnie przypisanym temu poziomowi kształcenia, czyli tak zwany współczynnik skolaryzacji brutto w okresie 2015 - 2019 przedstawia tabela poniżej.

Tabela 11. Współczynnik skolaryzacji brutto dla szkolnictwa podstawowego i gimnazjalnego w latach 2015 -2019 na terenie gminy Polanka Wielka.

Wyszczególnienie	Jedn. miary	2015	2016	2017	2018	2019	2020
szkoły podstawowe	%	92,96	97,15	95,59	95,32	95,81	92,96

W latach 2015-2019 współczynnik skolaryzacji dla szkolnictwa podstawowego na terenie gminy wykazał wartość mniejszą niż 100. Oznacza to, że mieszkańcy gminy Polanka Wielka uczęszczają też do innych szkół podstawowych niż do tych, które znajdują się na terenie ich gminy.

Proces podnoszenia standardu lokalnych placówek oświatowych trwa od wielu lat, a jego efekty są widoczne – placówki gminne cieszą się podobnym prestiżem i uznaniem uczniów, co szkoły miejskie. Szczególną szansę na wzrost jakości kształcenia stanowi możliwość pozyskiwania zewnętrznych źródeł

finansowania, które umożliwiają modernizację bazy materialnej, zakup odpowiedniego wyposażenia oraz wdrażanie różnorodnych, często innowacyjnych programów edukacyjnych.

2.2.8. Partnerstwo



Gmina Polanka Wielka stale współpracuje z kilkoma gminami z terenu Małopolski. Są to następujące gminy: Zator, Przeciszów, Spytkowice, Osiek, Tomice oraz Brzeźnica. Stosunki partnerskie pomiędzy w/w gminami zostały zawiązane w 2005 roku. Owocem tej współpracy jest powstała w 2005 roku Lokalna Grupa Działania – Stowarzyszenie Dolina Karpia – stowarzyszenie na rzecz zrównoważonego rozwoju.

W 2019 roku gmina Polanka Wielka nawiązała współpracę partnerską z gminą Wągrowiec z Województwa Wielkopolskiego, której celem jest przede wszystkim wspieranie szkół, organizacji stowarzyszeń w staraniach do nawiązania i kontynuacji współpracy z odpowiednimi grupami i organizacjami w gminie partnerskiej

W ramach Programu Leader+ gmina Polanka Wielka w 2008 roku rozpoczęła współpracę w ramach Euroregionu Beskidy do którego przynależy. Euroregion Beskidy powstał na bazie porozumienia "Beskidy bez granic", czyli inicjatywy władz lokalnych miast i gmin beskidzkich polsko – słowacko – czeskiego pogranicza.

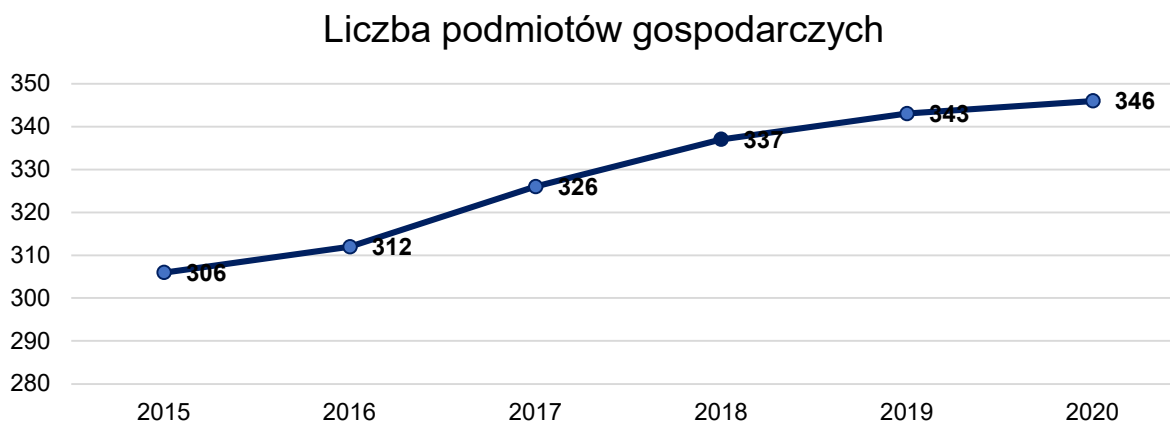
Partnerem do współpracy w ramach Euroregionu Beskidy dla gminy Polanka Wielka jest słowacka gmina Stranavy.

2.3. Strefa gospodarcza

2.3.1. Podmioty gospodarcze



W roku 2020 liczba podmiotów gospodarczych stanowiła wartość 346 podmiotów gospodarczych. Obserwowana jest niewielka tendencja wzrostowa.



Wykres 4. Liczba zarejestrowanych podmiotów gospodarczych na terenie gminy Polanka Wielka w latach 2015 – 2020.

Wskaźnik przedsiębiorczości na terenie gminy określony jako liczba podmiotów gospodarczych na 1000 mieszkańców dla gminy Polanka Wielka w roku 2020 wynosił 3,9. Dla porównania wskaźnik ten dla powiatu oświęcimskiego w analizowanym roku wynosił 5,4, a dla województwa małopolskiego 6,8.

Tabela 12. Liczba nowo zarejestrowanych podmiotów gospodarczych w latach 2016-2020 na terenie gminy Polanka Wielka.

Wyszczególnienie	Jedn. miary	2016	2017	2018	2019	2020
Liczba nowych podmiotów gospodarczych	Szt.	24	26	38	23	16

Podmioty wg PKD przedstawiono w poniższej tabeli. Przeważają podmioty gospodarcze z sekcji F i G – 43,6 % wszystkich przedsiębiorstw.

Tabela 13. Podmioty wg PKD 2007 i rodzajów działalności na terenie gminy Polanka Wielka (stan na 31.12.2020 r.).

Podmioty wg PKD 2007 i rodzajów działalności	
OGÓLEM	346
A. Rolnictwo, leśnictwo, łowiectwo i rybactwo	2
B. Górnictwo i wydobywanie	0
C. Przetwórstwo przemysłowe	47
D. Wytwarzanie i zaopatrywanie w energię elektryczną, gaz, parę wodną, gorącą wodę i powietrze do układów klimatyzacyjnych	0
E. Dostawa wody; gospodarowanie ściekami i odpadami oraz działalność związana z rekultywacją	0
F. Budownictwo	72
G. Handel hurtowy i detaliczny; naprawa pojazdów samochodowych, włączając motocykle	79
H. Transport i gospodarka magazynowa	40
I. Działalność związana z zakwaterowaniem i usługami gastronomicznymi	4
J. Informacja i komunikacja	6
K. Działalność finansowa i ubezpieczeniowa	11
L. Działalność związana z obsługą rynku nieruchomości	3
M. Działalność profesjonalna, naukowa i techniczna	24
N. Działalność w zakresie usług administrowania i działalność wspierająca	9
O. Administracja publiczna i obrona narodowa; obowiązkowe zabezpieczenia społeczne	3

P. Edukacja	6
Q. Opieka zdrowotna i pomoc społeczna	15
R. Działalność związana z kulturą, rozrywką i rekreacją	6
S. Pozostała działalność usługowa w tym sekcja i T. Gospodarstwa domowe zatrudniające pracowników; gospodarstwa domowe produkujące wyroby i świadczące usługi na własne potrzeby	19

Pod względem form prowadzenia działalności gospodarczej zdecydowanie przeważają osoby fizyczne prowadzące działalność gospodarczą, stanowią one 85,2 % wszystkich podmiotów gospodarczych.

2.3.2. Rolnictwo



Na terenie gminy Polanka Wielka występują w większości gliny średnie i gliny średnie pylaste. W grupie gleb ornyczych przeważają gleby średniej jakości, zakwalifikowane do III i IV klasy bonitacyjnej – 30,89% wszystkich gleb użytkowanych rolniczo zakwalifikowanych zostało do klasy III b, gleby klasy III a zajmują 15,87%. Duży udział, bo 19,75% stanowią gleby klasy IV a. Wśród gleb użytków zielonych najwięcej jest gleb klasy III – stanowią one 14,44% ogółu.

Biorąc pod uwagę przydatność gleb do produkcji rolniczej najwięcej stanowią gleby kompleksu pszenno dobrego. Ponadto w Polance Wielkiej występują kompleksy: pszenno – żytni, pszenno wadliwy, zbożowy pastewny mocny. Znikomy odsetek stanowią gleby kompleksu zbożowego górskiego. Jakość gleb determinuje typ i charakter działalności rolniczej prowadzonej na terenie gminy.

Rolnictwo gminy Polanka Wielka cechuje się dużym rozdrobieniem, jednak gospodarstwa rolne cechują się na ogół wysoką kulturą rolną.

Ogółem na terenie Polanki Wielkiej funkcjonują 623 gospodarstwa rolne. Większość z nich to typowe dla Małopolski małe gospodarstwa rodzinne o powierzchni 1 – 5 ha, cechujące się niekorzystnym rozłogiem ziemi użytkowanej rolniczo, całość lub większość produkcji rolnej przeznaczające na zaspokojenie własnych potrzeb. Stanowią one ok. 75% wszystkich gospodarstw rolnych na terenie gminy. Dużą część, bo 18% ogółu zajmują bardzo małe obszarowo gospodarstwa,

Przywiązanie do ziemi i tradycje rolnicze powodują, że małe gospodarstwa rolne produkują na własne potrzeby, a bardzo znikomy odsetek z nich to gospodarstwa towarowe. Małe areale gospodarstw (do 5 ha) przy niskim stopniu specjalizacji oraz niskim stopniu wyposażenia w środki techniczne sprawiają, że produkcja rolna jest mniej opłacalna niż praca w innych sektorach gospodarki narodowej.

Poza tradycyjnymi działaniami produkcji w sektorze rolniczym w Polance Wielkiej duże znaczenie posiada gospodarka rybacka. W gminie znajduje się 12 hodowlanych stawów rybnych o łącznej powierzchni 22

ha. Część stawów rybnych jest własnością Rolniczej Spółdzielni Produkcyjnej w Polance Wielkiej, część jest w rękach prywatnych właścicieli. W stawach hodowlanych produkuje się głównie karpia.

Znaczenie rolnictwa jako ekonomicznej funkcji gminy maleje.

2.3.3. Turystyka

Na terenie gminy Polanka Wielka istnieją możliwości rozwoju następujących rodzajów turystyki:



- turystyki krajoznawczej przy wykorzystaniu istniejących szlaków turystycznych pieszych i rowerowych oraz bardzo cennych obiektów dziedzictwa kulturowego (zabytkowy kościół drewniany, zespół pałacowo - parkowy),
- eko- i agroturystyki na bazie gospodarstw rolnych,
- turystyki specjalistycznej:
- myślistwa i wędkarstwa na kompleksach stawów hodowlanych,
- „wczasów w siodle” w oparciu o istniejące obiekty folwarczne i możliwe do wytyczenia szlaki turystyki konnej,
- rekreacji nadwodnej i sportów wodnych.

Przez teren gminy przebiega szlak turystyczny trasy numer 10 w ramach Stowarzyszenia Dolina Karpia. Jest to Pętla - szlak pomarańczowy – o długości 13 km.

Szlak prowadzi po malowniczych terenach rolniczych na północnym skraju wysoczyzny osieckiej. Początkowo szlak biegnie w kierunku wschodnim (E) do granicy z Przeciszowem, następnie w kierunku północnym (N) i zachodnim (W) wśród pól i łąk, by dalej wśród pól uprawnych odbić na południe (S). Po przecięciu głównej ulicy w Polance Wielkiej szlak stopniowo wraca do swego początku, gdzie można zobaczyć zabytkowy kościół pw. św. Mikołaja, okazały zespół pałacowy oraz skorzystać z udogodnień takich jak: pumtrack, tężnia solankowa, park rekreacyjny.

III. Wnioski z diagnozy strategicznej

3.1. W zakresie uwarunkowań przestrzennych

Gmina charakteryzuje się niezwykle korzystnym położeniem komunikacyjnym. Położona jest pomiędzy dwoma wojewódzkimi ośrodkami wojewódzkimi – Krakowem i Katowicami.

Odległość drogowa z Polanki Wielkiej do Krakowa wynosi około 60 km, do Katowic – około 50 km, natomiast najkrótsze połączenie drogowe pomiędzy Polanką Wielką a miastem powiatowym - Oświęcimem liczy około 12 km.

Przez Przeciszów sąsiadujący z gminą Polanka Wielka przebiega droga krajowa nr 44 łącząca Górny Śląsk z Krakowem. Wyzwaniem dla gminy Polanka Wielka na lata 2021 – 2030 jest dokonywanie modernizacji dróg istniejących oraz rozbudowa gminnych i wewnętrznych dróg celem poprawy dostępności komunikacyjnej gminy.

Wszystkie działania związane z rozbudową i modernizacją transportu powinny uwzględniać bezpieczeństwo i komfort mieszkańców, między innymi poprzez rozbudowę chodników.

W latach 2021 – 2030 należy podejmować działania związane z rozbudową oświetlenia ulicznego, celem poprawy komfortu życia i zwiększenia bezpieczeństwa mieszkańców gminy.

Na terenie gminy funkcjonują dwa obiekty wpisane do rejestru zabytków, które wymagają działań rewitalizacyjnych (w szczególności w odniesieniu do Pałacu w Polance Wielkiej).

Na terenie gminy brak jest zintegrowanego systemu ścieżek rowerowych. W celu zwiększenia atrakcyjności turystycznej gminy w kolejnych latach należy podjąć działania celem budowy infrastruktury dla rowerów.

Obsługę autobusową umożliwiającą połączenie z pobliskimi miastami zapewniają przedsiębiorcy prywatni prowadzący linie mikrobusowe i autobusowe. Jednakże częstotliwość i czas kursów nie pokrywa zapotrzebowania mieszkańców. Wyzwaniem dla gminy Polanka Wielka jest także zwiększenie udziału transportu zbiorowego w podróżach mieszkańców poprzez jego rozbudowę i zwiększenie dostępności dla wszystkich mieszkańców.

Jednym z ważniejszych wyzwań rozwojowych stojących przed gminą Polanka Wielka jest rozbudowa sieci kanalizacyjnej i modernizacja sieci wodociągowej. Należy pamiętać, iż nie zawsze rozwój kanalizacji jest możliwy ze względu na opłacalność ekonomiczną.

Należy dążyć do zwiększania lesistości na terenie gminy, szczególnie poprzez nasadzenia terenów nieużytków. W kolejnych latach należy dążyć także do zwiększania terenów zielonych w ogólnej powierzchni gminy.

W zakresie gospodarki odpadami należy dążyć do optymalizacji kosztów związanych z prowadzeniem gospodarki odpadami, prowadzeniem edukacji ekologicznej w tym zakresie oraz zmniejszaniem masy odpadów zmieszanych zbieranych z terenu gminy. Gmina powinna podjąć działania związane z uruchomieniem własnego Punktu Selektywnej Zbiórki Odpadów Komunalnych.

Dodatkowo realizować należy intensywniej działania związane z usuwaniem azbestu celem oczyszczenia całej gminy do 2032 roku z wyrobów azbestowych.

Należy mieć na uwadze działania związane z ochroną przeciwpowodziową na terenie gminy, które powinny być prowadzone w trybie ciągłym.

W zakresie ochrony powietrza wyzwaniem dla gminy jest odchodzenie od węgla jako paliwa grzewczego i wykorzystywanie odnawialnych źródeł energii, które w znacznym stopniu zwiększą bilans wytwarzania czystej energii na terenie gminy. Gmina posiada dostęp do sieci gazowej, jednakże wykorzystanie gazu na cele cieplne na terenie gminy nie jest zadowalające.

Wyzwania dla gminy Polanka Wielka:

- ✓ Integracja różnych form transportu i zwiększenie jego dostępności
- ✓ Modernizacja infrastruktury transportowej (m.in. przystanków)
- ✓ Modernizacja istniejących dróg i budowa nowych
- ✓ Rozwój infrastruktury przeznaczonej dla pieszych i rowerzystów, z szczególnym naciskiem na rozbudowę ścieżek rowerowych
- ✓ Modernizacja oświetlenia ulicznego
- ✓ Działania rewitalizacyjne w odniesieniu do zabytków
- ✓ Renowacja zabytkowego pałacu i nadanie mu nowych funkcji
- ✓ Utrzymanie usług związanych z infrastrukturą techniczną na dobrym poziomie
- ✓ Rozbudowa sieci kanalizacyjnej
- ✓ Optymalizacja funkcjonowania systemu gospodarki odpadami
- ✓ Modernizacja systemów grzewczych w gospodarstwach domowych
- ✓ Zwiększanie wykorzystania odnawialnych źródeł energii, w tym na terenie obiektów użyteczności publicznej
- ✓ Ochrona przeciwosuwiskowa

3.2. W zakresie procesów społecznych

Na terenie gminy Polanka Wielka z roku na rok zmniejsza się liczba mieszkańców. Jest to spowodowane ujemnymi wartościami przyrostu naturalnego. Jednocześnie corocznie wzrasta udział mieszkańców w wieku poprodukcyjnym na terenie gminy, co świadczy o starzejącym się społeczeństwie gminy. Podobne trendy obserwowane są na terenie całego powiatu oświęcimskiego czy kraju.

Wskaźniki migracyjne osiągają korzystne wartości.

Istniejąca infrastruktura społeczna, kulturalna oraz sportowo – rekreacyjna powinna wychodzić naprzeciw potrzebom mieszkańców starszych, którzy co roku stanowią liczniejszą społeczność gminy Polanka Wielka. Wiąże się to m.in. z dostosowaniem oferty kulturalnej dla tej grupy społecznej, a przede wszystkim z wysoką dostępnością do świadczeń z zakresu podstawowej opieki zdrowotnej poprzez dostęp do specjalistów.

Gmina powinna zapewnić odpowiednie zaplecze socjalne poprzez organizację m.in. dziennych domów pobytu seniorów oraz ofertę skierowaną na integrację osób starszych (m.in. poprzez organizowane wycieczki, zajęcia plastyczne itp.).

Należy podjąć dążenia do rozwoju bazy sportowo – rekreacyjnej, dzięki której możliwe będzie poszerzenie zakresu działań i usług skierowanych na potrzeby grup wiekowych o rosnącym udziale, m.in. budowę nowych placów zabaw, siłowni plenerowych, obiektów małej architektury, czy obiektów sportowych.

W perspektywie do 2030 należy rozważyć rozszerzenie oferty Gminnego Centrum Kultury oraz zwiększenie imprez plenerowych, zgodnie z oczekiwaniami mieszkańców w ramach przeprowadzonej ankietyzacji.

Wyzwania dla gminy Polanka Wielka:

- ✓ Kompleksowa polityka, uwzględniająca w szczególności potrzeby grup wiekowych o rosnącym udziale
- ✓ Oferta kulturalna, rekreacyjna, sportowa dostosowana do potrzeb mieszkańców
- ✓ Rozbudowa obiektów sportowych i rekreacyjnych (m.in. place zabaw, siłownie zewnętrzne, obiekty sportowe)
- ✓ Budowa obiektów małej architektury
- ✓ Zwiększenie imprez plenerowych
- ✓ Oferta społeczna dostosowana do osób starszych
- ✓ Współpraca w zakresie przeciwdziałania spodziewanym problemom związanym z funkcjonowaniem służby zdrowia na poziomie lokalnym
- ✓ Monitorowanie i reagowanie na zmiany w zakresie liczebności i struktury ludności objętej pomocą społeczną
- ✓ Działania mające na celu zwiększenie atrakcyjności gminy dla młodego pokolenia oraz miejsca atrakcyjnego do osiedlania się

3.3. W zakresie uwarunkowań gospodarczych

Na terenie gminy Polanka Wielka liczba podmiotów gospodarczych stanowi niewielką wartość.

W prognozie do roku 2030 należy skupić się na tworzeniu dogodnych warunków na terenie gminy w celu rozwoju małych i mikro przedsiębiorstw, np. poprzez ulgi podatkowe, zwiększenie terenów inwestycyjnych.

Funkcją wspomagającą może być turystyka, w szczególności krajoznawcza i objazdowa, a także agroturystyka, rozwijane w oparciu o lokalne walory przyrodniczo – krajobrazowe oraz zasoby dziedzictwa kulturowego, a także lokalne inicjatywy wsparte środkami strukturalnymi Unii Europejskiej.

Wyzwania dla gminy Polanka Wielka:

- ✓ Rozwój mikro i małych przedsiębiorstw
- ✓ Rozwój rolnictwa ekologicznego
- ✓ Rozwój agroturystyki

IV. Obszary strategicznej interwencji

4.1. OSI określone w Strategii Rozwoju Województwa Małopolskiego

Strategia Rozwoju Województwa Małopolska 2030 wyznacza następujące obszary strategicznej interwencji w województwie:

- miasta średnie tracące funkcje społeczno-gospodarcze – 6 miast wskazanych w SOR/ KSRR 2030;
- miasta i gminy współpracujące w ramach miejskich obszarów funkcjonalnych (warunkiem wsparcia jest formalne zawiązanie współpracy);
- obszar transformacji energetycznej – Małopolska Zachodnia;
- gminy zmarginalizowane – wynikające z SOR/KSRR 2030 lub z rozszerzonej analizy regionalnej (razem 62 gminy);
- miejscowości uzdrowiskowe;
- gminy, na terenie których zlokalizowany jest obszar prawnie chroniony (tj. park narodowy, park krajobrazowy lub obszar Natura 2000).



Rysunek 3. Obszary strategicznej interwencji w Małopolsce.

Zgodnie z powyższymi wytycznymi gmina Polanka Wielka należy do Obszaru Strategicznej Interwencji Województwa Małopolskiego jako gmina znajdująca się na obszarze transformacji energetycznej Małopolska Zachodnia. Obszar ten obejmuje swoim zasięgiem 4 powiaty (chrzanowski, olkuski, oświęcimski i wadowicki), w których gospodarka w dużym stopniu opiera się na zakładach związanych z przemysłem ciężkim oraz działalnością górniczą.



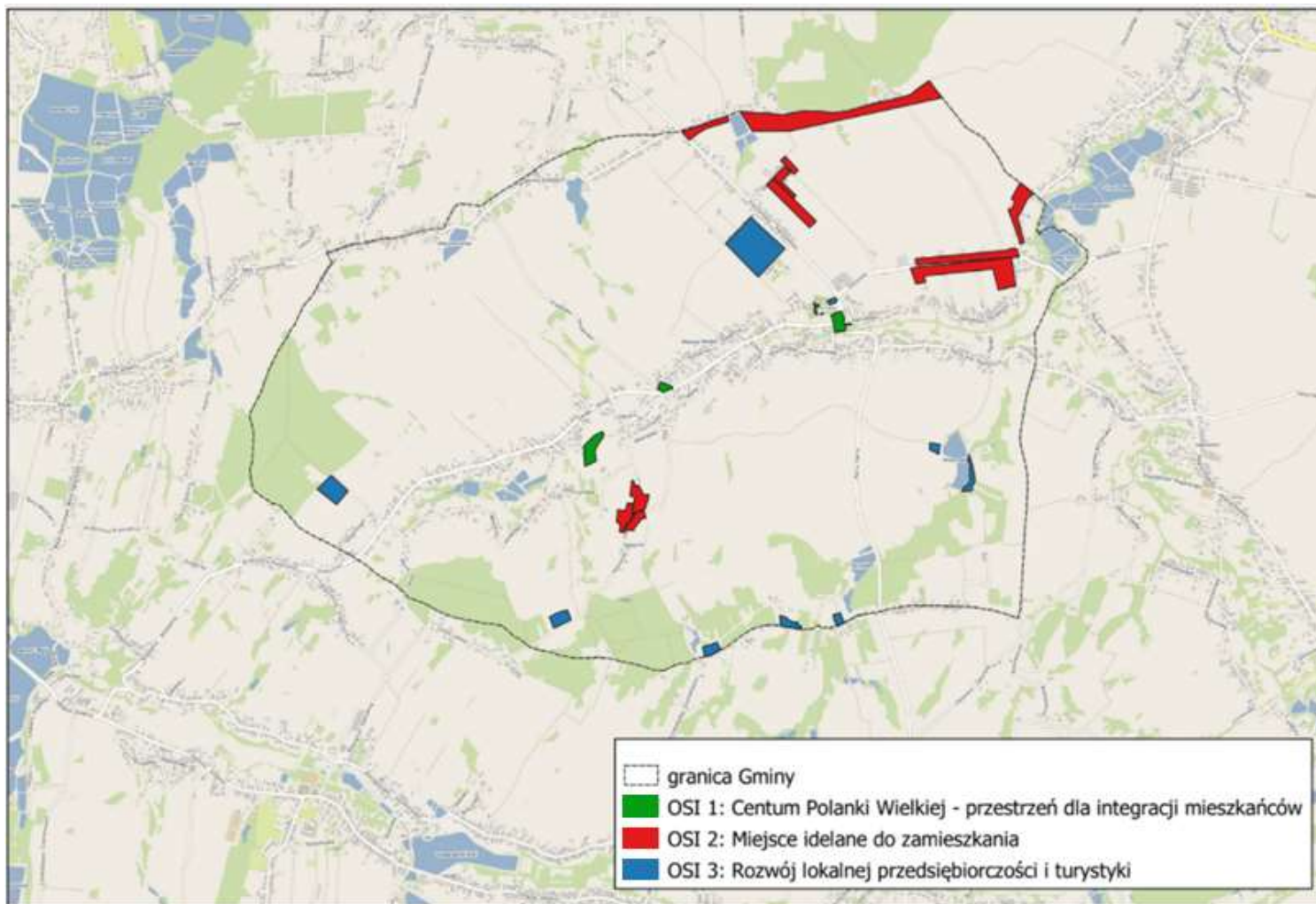
Rysunek 4. Obszar transformacji energetycznej – Małopolska Zachodnia.

Obszar Małopolski Zachodniej rekomendowany jest do wsparcia w ramach Funduszu na rzecz Sprawiedliwej Transformacji (Just Transition Fund), dedykowanego dla regionów przemysłowych, węglowych i energochłonnych (na poziomie NUTS-3), które przechodzą znaczące przekształcenia. Korzystanie z tych środków w nowej perspektywie finansowej UE.

4.2. Osi wyznaczone dla Gminy Polanka Wielka

Na terenie gminy Polanka Wielka wyznaczono trzy Obszary Strategicznej Interwencji (OSI):

- OSI 1: Centrum Polanki Wielkiej– przestrzeń dla integracji mieszkańców,
- OSI 2: Miejsce idealne do zamieszkania,
- OSI 3: Rozwój lokalnej przedsiębiorczości i turystyki.



Rysunek 5. Obszary strategicznej interwencji wyznaczone dla gminy Polanka Wielka.

OSI 1: Centrum Polanki Wielkiej – przestrzeń do integracji mieszkańców

Analizowany obszar obejmuje tereny głównie w centrum Polanki Wielkiej, zlokalizowane wzdłuż drogi wojewódzkiej nr 949, będącej głównym ciągiem komunikacyjnym gminy.

Potrzeba wyznaczenia obszarów strategicznej interwencji dla tych terenów wynikała z przeprowadzonej ankietyzacji wśród mieszkańców gminy, a także z przeprowadzonej diagnozy strategicznej w strefie przestrzennej oraz społecznej.

Na terenie Polanki Wielkiej występuje niedobór miejsc integracji mieszkańców z uwzględnieniem wszystkich grup wiekowych oraz wydarzeń kulturalnych, z szczególnym naciskiem na dzieci i młodzież z terenu gminy. Przestrzeń publiczna gminy wymaga odpowiedniego zagospodarowania, w szczególności pod kątem rozwoju obszarów zielonych.

Ze względu na odnotowywane w ostatnich latach dodatnie saldo migracji, istnieje konieczność tworzenia miejsc integracji wszystkich mieszkańców.

Wskazane tereny, to obszary wymagające rewitalizacji, jednocześnie charakteryzujące się potencjałem do wykorzystania na cele rekreacyjne i kulturalne stwarzające warunki do integracji do wszystkich mieszkańców gminy Polanka Wielka.

Problemy, potrzeby i potencjały dla wyznaczonego OSI:

- Problem: niedobór miejsc z atrakcyjną przestrzenią rekreacyjną na analizowanym obszarze,
- Problem: niedobór wydarzeń kulturalnych skierowanych do wszystkich grup wiekowych,
- Potencjał: nowe miejsca na terenie gminy Polanka Wielka umożliwiające atrakcyjne spędzenie wolnego czasu: wybudowany pumptrack, boisko sportowe,
- Potencjał: możliwość poszerzenia działań społecznych m.in. na terenie Domu Ludowego,
- Potencjał: możliwość poszerzenia działań rekreacyjnych i kulturalnych m.in. na terenie boiska oraz pumtracku.

Kierunki działań skierowane do wyznaczonego OSI:

- Zwiększenie terenów zieleni urządzonej,
- Poprawienie estetyki analizowanych miejsc,
- Modernizacja i rewitalizacja obiektów zabytkowych,
- Odpowiednie zaadaptowanie obszarów wokół terenów rekreacyjnych,
- Rozbudowa ścieżek rowerowych oraz obiektów infrastruktury rowerowej,
- Rudowa nowych tras pieszych,
- Budowa obiektów małej architektury,
- Poszerzenie oferty kulturalnej,
- Zwiększenie liczby wydarzeń rekreacyjnych, w tym sportowych,
- Odpowiednie wyposażenie obiektów kultury.

OSI 2: Miejsce idealne do zamieszkania

Drugi wyznaczony obszar strategicznej interwencji obejmuje obszary na terenie gminy Polanka Wielka atrakcyjne pod kątem osiedlenia się.

Przeprowadzona diagnoza strategiczna gminy wskazała, iż jest to niezwykle cenny obszar pod kątem rozwoju budownictwa jedno i wielorodzinnego. Od wielu lat na terenie gminy obserwowane są dodatnie wartości salda migracji, co znaczy, iż więcej osób do gminy przybywa niż z niej ubywa. Gmina charakteryzuje się korzystnym położeniem komunikacyjnym w pobliżu ośrodków gospodarczych m.in. Oświęcimia, miast wojewódzkich – Krakowa i Katowic, a jednocześnie jest obszarem o wysokich walorach przyrodniczych stwarzając dogodne miejsce do zamieszkania, w szczególności dla rodzin z dziećmi.

Problemy, potrzeby i potencjały dla wyznaczonego OSI:

- Problem: Brak pełnego zagospodarowania terenów pod względem infrastruktury technicznej,
- Problem: Brak rozwiniętych obszarów zieleni urządzonej,
- Problem: Niedostateczna dostępność komunikacyjna (rowerowa, piesza, drogowa),
- Potencjał: Sąsiedztwo terenów leśnych i zielonych,
- Potencjał: Walory przyrodnicze.

Kierunki działań dla wyznaczonego OSI:

- Rozbudowa i budowa obiektów mieszkalnych spójnych z zagospodarowaniem przestrzennym gminy,
- Budowa i rozbudowa ciągów komunikacyjnych: dróg, chodników,
- Zagospodarowanie miejsc parkingowych,
- Budowa ścieżek rowerowych oraz infrastruktury rowerowej,
- Uzbrojenie terenów pod kątem rozwoju infrastruktury technicznej: sieci wodociągowej, kanalizacyjnej, sieci gazowej,
- Zagospodarowanie terenów zieleni urządzonej,
- Budowa obiektów sportowych i rekreacyjnych, w tym: placów zabaw, siłowni zewnętrznych koniecznych dla rozwoju budownictwa jednorodzinne i wielorodzinnego,
- Połączenie komunikacyjne miejsc,
- Zagospodarowanie miejsc do spędzania aktywnie czasu.

OSI 3: Rozwój lokalnej przedsiębiorczości i turystyki

W perspektywie do 2030 roku jednym z głównych trendów rozwojowych wskazano rozwój lokalnej przedsiębiorczości i turystyki. Osiągnięcie tego celu możliwe będzie dzięki rozwinięciu jak najbardziej korzystnych ku temu warunków.

Wskazany obszar strategicznej interwencji obejmuje obszary zarówno atrakcyjne dla podmiotów gospodarczych jak i dla rozwoju turystyki. Skupiają się one głównie w północno zachodniej części gminy Polanka Wielka. Dzięki koncentracji działań w tym obszarze strategicznej interwencji gmina podniesie zdolność inwestycyjną oraz stworzy możliwość pozyskiwania nowych przedsiębiorców nastawionych na długoterminowy rozwój.

Obecnie słabo zagospodarowane tereny będą wskazywały możliwość rozwoju lokalnej przedsiębiorczości, a w przyszłości zasilą budżet gminy, który może być wykorzystany na rozwój nowych inwestycji.

Na terenie OSI znajdują się także obiekty zabytkowe, wymagające podjęcia działań rewitalizacyjnych i promocyjnych pod kątem rozwoju lokalnej turystyki.

Problemy, potrzeby i potencjały dla wyznaczonego OSI:

- Problem: Zły stan techniczny części obiektów zabytkowych,
- Problem: Brak odpowiednio zagospodarowanej infrastruktury technicznej,
- Problem: Brak w pełni przygotowanych terenów inwestycyjnych,
- Potencjał: lokalizacja gminy w obszarze Doliny Karpia na Szlaku Architektury Drewnianej Małopolski,
- Potencjał: bliskie sąsiedztwo Parku Rozrywki „Energylandia”.

Kierunki działań dla wyznaczonego OSI:

- tworzenie koncepcji zagospodarowania i uzbrajanie terenów o potencjale gospodarczym w celu lokowania nowych inwestycji,
- rozwój podmiotów okołoturystycznych,
- promowanie programów mających na celu otwieranie własnych działalności gospodarczych.

V. Analiza SWOT Gminy Polanka Wielka

Analiza SWOT stanowi jedną z najpopularniejszych metod diagnostycznych. Służy porządkowaniu i segregacji informacji, stanowi użyteczną pomoc przy dokonywaniu oceny zasobów i otoczenia, ułatwia też identyfikację problemów i określenie priorytetów rozwoju.

Poniżej przedstawiono analizę SWOT, które określa mocne i słabe strony, ale także szanse i zagrożenia w odniesieniu do bloków tematycznych uwzględnionych w Strategii.

Tabela 14. Analiza SWOT dla gminy Polanka Wielka – mocne i słabe strony.

MOCNE STRONY	SŁABE STRONY
Strefa przestrzenna	
<ul style="list-style-type: none"> - Atrakcyjne położenie geograficzne pomiędzy dwoma ośrodkami wojewódzkimi (Krakowem i Katowicami) - Droga wojewódzka przebiegająca przez centrum gminy - Ciekawe obiekty zabytkowe (m.in. Pałac, Kościół Św. Mikołaja) - Miejscowy plan zagospodarowania przestrzennego obejmujący obszar gminy - Zrealizowana rewitalizacja przestrzeni centrum <ul style="list-style-type: none"> - 100% zwodociągowania gminy - Wysoka dostępność sieci gazowej - Wzrost powierzchni mieszkań na jednego mieszkańca gminy - Dostępność terenów i obiektów mieszkaniowych - Brak zagrożenia powodziowego 	<ul style="list-style-type: none"> - Niedobór komunikacji zbiorowej - Zły stan części dróg gminnych - Brak pełnego skanalizowania gminy <ul style="list-style-type: none"> - Niedobór chodników - Brak ścieżek rowerowych - Emisja napływowa mająca wpływ na jakość powietrza <ul style="list-style-type: none"> - Odczuwalne zmiany klimatu - Niski zasób wód powierzchniowych i podziemnych - Niedobór prowadzonych działań na rzecz ochrony klimatu i retencjonowania wody <ul style="list-style-type: none"> - Zagrożenia ruchami masowymi - Brak PSZOK na terenie gminy - Brak terenów inwestycyjnych
Strefa społeczna	
<ul style="list-style-type: none"> - Dobrze zdiagnozowane problemy społeczności Lokalnej - Dodatnie wartości przyrostu naturalnego <ul style="list-style-type: none"> - Spadek liczby osób bezrobotnych na przestrzeni lat <ul style="list-style-type: none"> - Bardzo niska stopa bezrobocia - Wysoki stopień bezpieczeństwa - Sprawne działanie Gminnego Ośrodka Pomocy Społecznej - Zapewniony dostęp do podstawowej opieki zdrowotnej i stomatologicznej - Działalność Gminnego Centrum Kultury, które wpływają na integrację i organizację czasu wolnego mieszkańców gminy 	<ul style="list-style-type: none"> - Ujemny wskaźnik przyrostu naturalnego w ostatnich latach <ul style="list-style-type: none"> - Brak działalności pozostałych organów wsparcia, tj. domów pomocy społecznej i świetlic środowiskowych, dziennego domu pobytu seniora - Problem starzenia się społeczeństwa <ul style="list-style-type: none"> - Brak żłobka - Niedobór imprez plenerowych jednoczących mieszkańców gminy <ul style="list-style-type: none"> - Niski udział osób zawodowo czynnych w rolnictwie i zjawisko ukrytego bezrobocia (tzw. bezrobocie agrarne)

<ul style="list-style-type: none"> - Działalność stowarzyszeń i organizacji pozarządowych na terenie gminy na rzecz lokalnej społeczności - Przynależność do Stowarzyszenia Dolina Karpia - Wdrażanie programów i projektów ukierunkowanych na rozwiązywanie problemów mieszkańców (m.in. Placówka Wsparcia Dziennego) - Dostępność gminnych obiektów sportowych 	
Strefa gospodarcza	
<ul style="list-style-type: none"> - Wzrastająca liczba podmiotów gospodarczych - Potencjał siły roboczej do zagospodarowania <ul style="list-style-type: none"> - Dostępność terenów inwestycyjnych - Stosowanie ulg inwestycyjnych 	<ul style="list-style-type: none"> - Rozdrobnienie rolnictwa - Małe areale gospodarstw rolnych, przewaga gospodarstw rolnych produkujących na własne potrzeby przy bardzo niskim udziale gospodarstw towarowych - Niska liczba mikro przedsiębiorstw na terenie gminy - Niedostateczne zaplecze turystyczne – mało obiektów rekreacyjnych, mała liczba gospodarstw agroturystycznych - Niskie dochody własne gminy

Tabela 15. Analiza SWOT dla gminy Polanka Wielka – szanse i zagrożenia.

SZANSE	ZAGROŻENIA
<ul style="list-style-type: none"> - Nowe kierunki polityki państwa w odniesieniu do osób starszych, osób z niepełnosprawnościami i rodzin – dedykowane programy i systemy finansowe - Dostępność zewnętrznych źródeł finansowania, w tym m.in. perspektywa finansowa Unii Europejskiej na lata 2021-2027 - Rozwój cywilizacyjny, w tym nowe technologie informatyczne, powodujące lepszy dostęp do wiedzy i informacji - Szansa na rozwój energetyki odnawialnej na obszarach nieużytków rolnych 	<ul style="list-style-type: none"> - Biurokracja, w tym związana z pozyskiwaniem środków zewnętrznych - Rosnące koszty realizacji inwestycji - Wzrost kosztów, a tym samym w konsekwencji opłat dla mieszkańca za usługi komunalne, w szczególności gospodarkę odpadami - Zagrożenie niewydolności systemu emerytalnego, niewypłacalności systemu zabezpieczenia społecznego - Problemy finansowe publicznej służby zdrowia, problemy z dostępnością usług i specjalistów - Pogłębianie się negatywnych tendencji demograficznych

VI. Wizja rozwoju i misja gminy Polanka Wielka w perspektywie 2030 roku

Wizja rozwoju stanowi projekcję, opis pożądanego stanu rzeczywistości przestrzenno-społeczno-gospodarczej obszaru gminy Polanka Wielka w perspektywie 2030 roku. Określa stan docelowy, do którego dążyć będą władze samorządowe i wszyscy zaangażowani partnerzy. Wskazuje ona zasadniczy kierunek wspólnie podejmowanych interwencji.

Wizja

Gmina Polanka Wielka to atrakcyjne miejsce do zamieszkania i życia.

Gmina dysponuje zapleczem mieszkaniowym, inwestycyjnym oraz rekreacyjnym.

Infrastruktura techniczna charakteryzuje się dostępnością zmodernizowanych dróg, dostępem sieci wodociągowej i kanalizacyjnej oraz dostępnością komunikacyjną.

To gmina charakteryzująca się wysoką jakością środowiska naturalnego, czystym powietrzem, lasami, terenami zielonymi, dobrą jakością i zasobnością wód oraz gleb.

Oferta kulturalna odpowiada na potrzeby wszystkich grup wiekowych: dzieci, młodzieży, osób w wieku produkcyjnym, osób starszych.

Gmina stwarza dogodne warunki do rozwoju mikroprzedsiębiorstw, rolnictwa, w tym rolnictwa ekologicznego oraz turystyki.

Misja

Misja wskazuje naczelny cel polityki rozwoju gminy Polanka Wielka, wokół którego powinny koncentrować się działania władz samorządowych i wszystkich zaangażowanych partnerów. Stanowi przesłanie, będące podstawą i określeniem kierunku współpracy na szczeblu lokalnym. Wyznaczona misja stanowi kontynuację działań realizowanych w poprzednich latach.

Skuteczne zaspakajanie potrzeb mieszkańców, gmina rozwijająca się w oparciu o zasadę zrównoważonego rozwoju, będąca oazą godnego życia mieszkańców i bezpiecznego funkcjonowania rodziny poprzez dostępność usług kulturalno-rekreacyjnych, rozwój przedsiębiorczości oraz dobrze funkcjonującą infrastrukturę społeczną i techniczną.

VII. Cele strategiczne rozwoju gminy Polanka Wielka w wymiarze przestrzennym, społecznym i gospodarczym

Poniżej przedstawiono cele strategiczne oraz cele operacyjne w ramach trzech stref - przestrzennej, społecznej i gospodarczej analizowanych w ramach opracowania przedmiotowej Strategii.

Strefa przestrzenna

Cel strategiczny 1:
Zrównoważony ład przestrzenny oraz poszanowanie środowiska naturalnego

Cele operacyjne:

1. Wzmocnienie dostępności komunikacyjnej
2. Poprawa stanu zagospodarowania przestrzeni publicznej
3. Poprawa stanu infrastruktury technicznej
4. Wysoka jakość środowiska naturalnego oraz adaptacja do zmian klimatu

Strefa społeczna

Cel strategiczny 2:
Rozwój społecznie wrażliwy

Cel operacyjne:

1. Poprawa warunków i jakości kształcenia
2. Poszerzenie oferty spędzania czasu wolnego
3. Wysokiej jakości usługi zdrowotne
4. Integracja i budowanie tożsamości lokalnej mieszkańców gminy

Strefa gospodarcza

Cel strategiczny 3:
Poprawa konkurencyjności gospodarczej gminy

Cel operacyjne:

1. Rozwój oferty turystycznej
2. Wspieranie gospodarstw rolnych
3. Wsparcie przedsiębiorczości

8.1. Kierunki działań podejmowanych do osiągnięcia celów strategicznych

8.1.1. Wykaz kierunków działań i działań w ramach strefy przestrzennej

Strefa przestrzenna	
Cel strategiczny 1: Zrównoważony ład przestrzenny oraz poszanowanie środowiska naturalnego	
Cel operacyjny	Wykaz kierunków działań/działań
Cel operacyjny 1: Wzmocnienie dostępności komunikacyjnej	Budowa, przebudowa i remonty dróg gminnych
	Uzupełnianie i modernizacja ciągów pieszych
	Budowa ścieżek rowerowych
	Organizowanie zbiorowego transportu dzieci i młodzieży do szkół
	Odpowiednie oznaczenia przejść dla pieszych, terenów szkół i terenów zabudowanych
	Zagospodarowanie przestrzeni przy drogach w centralnej części gminy
	Modernizacja i budowa oświetlenia ulicznego
	Wsparcie lokalnych przewoźników w celu zwiększania ilości kursów międzygminnych
	Budowa oraz modernizacja przystanków autobusowych

Strefa przestrzenna	
Cel strategiczny 1: Zrównoważony ład przestrzenny oraz poszanowanie środowiska naturalnego	
Cel operacyjny	Wykaz kierunków działań/działań
Cel operacyjny 2. Poprawa stanu zagospodarowania przestrzeni publicznej	Rozwój zieleni urządzonej
	Prowadzenie remontów obiektów zabytkowych
	Kształtowanie systemu terenów zieleni publicznej w formie parków, skwerów, łąk ekologicznych itp.
	Budowa małej infrastruktury na terenie gminy (ławki, kosze na śmieci, latarnie)

Strefa przestrzenna	
Cel strategiczny 1: Zrównoważony ład przestrzenny oraz poszanowanie środowiska naturalnego	
Cel operacyjny	Wykaz kierunków działań/działań
Cel operacyjny 3. Poprawa stanu infrastruktury technicznej	Rozbudowa sieci kanalizacyjnej
	Rozbudowa sieci wodociągowej
	Poszerzenie możliwości dostępu do sieci internetowej
	Doposażanie jednostek OSP w sprzęt
	Rozbudowa systemu monitoringu zagrożeń

Strefa przestrzenna	
Cel strategiczny 1: Zrównoważony ład przestrzenny oraz poszanowanie środowiska naturalnego	
Cel operacyjny	Wykaz kierunków działań/działań
Cel operacyjny 4. Wysoka jakość środowiska naturalnego oraz adaptacja do zmian klimatu	Montaż OZE opartych na energii słońca, biomasy oraz energii geotermalnej
	Modernizacja systemów grzewczych, w celu eliminacji ogrzewania węglowego
	Zwiększenie lesistości, szczególnie na obszarach nieużytków
	Optymalizacja systemu odbioru i segregacji odpadów na terenie gminy
	Likwidacja dzikich wysypisk śmieci, szczególnie na terenach leśnych oraz edukacja mieszkańców w tym zakresie
	Wzmacnianie świadomości ekologicznej mieszkańców (m.in. w zakresie ograniczania niskiej emisji, segregacji odpadów, zagospodarowania wód opadowych), w tym współpraca z partnerami publicznymi i pozarządowymi
	Organizowanie festynów oraz spotkań rodzinnych dotyczących ekologii
	Opracowanie procedury dotyczącej organizacji działania gminy oraz wsparcia mieszkańców na wypadek wystąpienia suszy
	Realizacja działań z zakresu ochrony przeciwoświejskiej
	Ochrona wód przed zanieczyszczeniami pochodzącymi ze źródeł rolniczych, poprzez wdrożenie i przestrzeganie zasad Dobrej Praktyki Rolniczej
Zwiększenie retencji wodnej na terenach rolniczych, leśnych i zurbanizowanych poprzez: prawidłowe użytkowanie rolnicze gleb, prowadzenie prac przeciwoerozyjnych, zalesianie, tworzenie stref buforowych wzdłuż	

	cieków, ochronę i odtwarzanie oczek wodnych i mokradeł, retencjonowanie wody w już istniejących zbiornikach i rowach oraz zachęcanie do wykonywania nowych zbiorników wodnych
	Działania edukacyjne dla rolników celem przygotowania upraw na obserwowane zmiany klimatu

8.1.2. Wykaz kierunków działań i działań w ramach strefy społecznej

Strefa społeczna	
Cel strategiczny 2: Rozwój społecznie wrażliwy	
Cel operacyjny	Wykaz kierunków działań/działań
Cel operacyjny 1: Poprawa warunków i jakości kształcenia	Dysponowanie atrakcyjną ofertą dodatkowych zajęć szkolnych pozalekcyjnych
	Wspieranie różnych form opieki nad dziećmi do lat 3
	Rozwój przyszkolnych obiektów sportowych – sale gimnastyczne, boiska przyszkolne, podstawowe urządzenia lekkoatletyczne itp.
	Doskonalenie sprawności fizycznej uczniów - organizacja zajęć dodatkowych o charakterze sportowo-rekreacyjnym, zawodów, turniejów i wykorzystaniem dostępnej bazy, wdrożenie programu „korekcja wad postawy”
	Systematyczne odnawianie i uzupełnianie wyposażenia szkół, w szczególności sprzętu informatycznego, ukierunkowane także na potrzeby dzieci i młodzieży ze specjalnymi potrzebami edukacyjnymi i z niepełnosprawnościami
	Rozwój infrastruktury sportowej umożliwiającej całoroczne korzystanie

Strefa społeczna	
Cel strategiczny 2: Rozwój społecznie wrażliwy	
Cel operacyjny	Wykaz kierunków działań/działań
Cel strategiczny 2: Poszerzenie oferty spędzania czasu wolnego	Rozwój i modernizacja infrastruktury rekreacyjnej, np. siłownie na wolnym powietrzu, place zabaw, obszary rekreacji dla całych rodzin
	Zagospodarowanie miejsc spotkań dla społeczności lokalnej (wiaty, świetlice środowiskowe)
	Organizacja i współorganizacja imprez sportowych i rekreacyjnych o zasięgu lokalnym i ponadlokalnym, o różnym charakterze (współzawodnictwo - zawody, turnieje, ligi itp., ale i imprezy rodzinne i integracyjne)
	Organizowanie imprez i wydarzeń kulturalnych dla różnych grup wiekowych, w różnych obszarach kultury

Strefa społeczna	
Cel strategiczny 2: Rozwój społecznie wrażliwy	
Cel operacyjny	Wykaz kierunków działań/działań
Cel strategiczny 3: Wysokiej jakości usługi zdrowotne	Zwiększenie dostępu do opieki specjalistycznej
	Dostosowanie infrastruktury funkcjonalnej do potrzeb osób niepełnosprawnych w miejscach użyteczności publicznej
	Promocja zachowań prozdrowotnych wśród mieszkańców gminy
	Rozwój kadrowy i sprzętowy bazy rehabilitacyjnej
	Prowadzenie dostosowanej dla dzieci profilaktyki zdrowotnej w szkołach

	<p>Wsparcie osób starszych i osób z niepełnosprawnościami, a także ich bliskich i opiekunów, w tym działania ukierunkowane na wydłużenie czasu i zwiększenie komfortu ich przebywania w środowisku domowym, wsparcie rodzin w procesie opieki domowej oraz czasowe odciążenie rodzin w obowiązkach sprawowania opieki, opieka medyczna, usługi asystenckie i pielęgnacyjne itp.</p>
	<p>Tworzenie miejsc do dziennej opieki nad osobami starszymi</p>

Strefa społeczna	
Cel strategiczny 2: Rozwój społecznie wrażliwy	
Cel operacyjny	Wykaz kierunków działań/działań
Cel strategiczny 4: Integracja i budowanie tożsamości lokalnej mieszkańców gminy	Działania z zakresu integracji międzypokoleniowej
	Gminny system zniżek na wydarzenia i ofertę kulturalno-rekreacyjno-sportową dla osób starszych i z niepełnosprawnościami
	Wspieranie działalności organizacji pozarządowych
	Organizacja, wspieranie i promocja imprez integracyjnych, kulturalno-rozrywkowych, artystycznych, rekreacyjnosportowych, historycznych szczególnie projektów realizowanych w przestrzeni publicznej
	Budowanie poczucia odpowiedzialności mieszkańców za gminę – angażowanie w procesy decyzyjne, konsultowanie ważnych decyzji z mieszkańcami

8.1.3. Wykaz kierunków działań i działań w ramach strefy gospodarczej

Strefa gospodarcza	
Cel strategiczny 3: Poprawa konkurencyjności gospodarczej gminy	
Cel operacyjny	Wykaz kierunków działań/działań
Cel operacyjny 1: Rozwój oferty turystycznej	Systematyczna aktualizacja informacji na temat gminy na stronie internetowej Urzędu Gminy
	Zwiększanie zaangażowania władz lokalnych na temat marketingu terytorialnego
	Wyznaczenie nowych szlaków turystycznych
	Opracowanie mapy turystycznej gminy

Strefa gospodarcza	
Cel strategiczny 3: Poprawa konkurencyjności gospodarczej gminy	
Cel operacyjny	Wykaz kierunków działań/działań
Cel operacyjny 2: Wspieranie gospodarstw rolnych	Aktualizacja informacji o istniejących terenach rolniczych i usługowych oraz ich przeznaczeniu
	Rozwijanie współpracy z instytucjami okółorolniczymi na rzecz poprawy konkurencyjności gospodarstw rolnych
	Wsparcie drobnych producentów rolnych oraz promocja i wykorzystanie lokalnych produktów podczas imprez organizowanych przez gminę
	Tworzenie warunków dla podmiotów wprowadzających do obrotu produkty lokalne

Strefa gospodarcza	
Cel strategiczny 3: Poprawa konkurencyjności gospodarczej gminy	
Cel operacyjny	Wykaz kierunków działań/działań
Cel operacyjny 3: Wsparcie przedsiębiorczości	Współpraca z Powiatowym Urzędem Pracy w celu promocji szkoleń, staży, kursów dla mieszkańców gminy
	Organizacja spotkań informacyjnych z doradcami zawodowymi
	Kontrola nad jakością kształcenia w szkołach gminnych
	Udostępnianie informacji na temat uzbrojenia działek pod inwestycje
	Wsparcie rozwoju sektora poza rolnego, zwłaszcza w zakresie produkcji i przetwórstwa rolno – spożywczego
	Stworzenie oferty inwestycyjnej dla potencjalnych inwestorów

VIII. Oczekiwane rezultaty planowanych działań

Stała obserwacja procesu wdrażania Strategii oraz efektów podejmowanych działań stanowi jeden z kluczowych elementów dla powodzenia całego procesu realizacji zamierzeń rozwojowych zdefiniowanych w misji i wizji gminy. Odpowiednio zaplanowany, właściwie wdrożony i sprawnie funkcjonujący system monitoringu jest podstawowym narzędziem pozyskania rzetelnych danych umożliwiających dokonanie oceny stopnia zaimplementowania zapisów Strategii oraz warunkującym skuteczne zarządzanie procesem jej wdrażania.

Oczekiwane rezultaty planowanych działań będą badane na podstawie wyznaczonych wskaźników monitoringu, przedstawionych w poniższych tabelach.

Tabela 16. Wskaźniki monitoringu wyznaczone dla strefy przestrzennej.

Strefa przestrzenna				
Cel operacyjny 1: Wzmocnienie dostępności komunikacyjnej				
Wskaźnik	Jednostka miary	Wartość bazowa – 2020 rok	Oczekiwany trend	Źródło danych
Długość przebudowanych dróg gminnych	km	0,429	↑	Urząd Gminy
Długość wybudowanych chodników	km	0,315	↑	Urząd Gminy
Długość ścieżek rowerowych	km	0	↑	Urząd Gminy
Liczba oznakowanych przejść dla pieszych	Szt.	16	↑	Urząd Gminy
Liczba zmodernizowanych/wybudowanych punktów świetlnych	Szt.	15	↑	Urząd Gminy
Liczba lokalnych przewoźników na terenie gminy	Szt.	2	↑	Urząd Gminy
Liczba zmodernizowanych przystanków autobusowych	Szt.	1	↑	Urząd Gminy
Cel operacyjny 2. Poprawa stanu zagospodarowania przestrzeni publicznej				
Powierzchnia gminy objęta miejscowymi planami zagospodarowania przestrzennego	%	100	-	Urząd Gminy
Powierzchnia nowych terenów zielonych	ha	0	↑	Urząd Gminy
Liczba parków, skwerów, łąk ekologicznych	Szt.	0	↑	Urząd Gminy
Liczba nowych obiektów małej infrastruktury	Szt.	3 (place zabaw)	↑	Urząd Gminy
Cel operacyjny 3. Poprawa stanu infrastruktury technicznej				
Stopień skanalizowania gminy	%	15,80	↑	Urząd Gminy
Stopień zwodociągowania gminy	%	96,92	↑	Urząd Gminy

Długość sieci gazowej na terenie gminy	km	0	↑	PSG Sp. z o.o.
Liczba zrealizowanych działań z zakresu doposażenia OSP	Szt.	5	↑	Urząd Gminy
Cel operacyjny 4. Wysoka jakość środowiska naturalnego oraz adaptacja do zmian klimatu				
Liczba nowych dużych instalacji OZE (m.in. farm fotowoltaicznych)	Szt.	0	↑	Urząd Gminy
Liczba dofinansowań do likwidacji kotłowni węglowych	Szt.	0	↑	Urząd Gminy
Poziom lesistości	%	10,7	↑	GUS
Liczba zlikwidowanych dzikich wysypisk śmieci	Szt.	0	↑	Urząd Gminy
Liczba zrealizowanych działań z zakresu edukacji ekologicznej	Szt.	0	↑	Urząd Gminy
Liczba zrealizowanych działań z zakresu ochrony przeciwosuwiskowej	Szt.	0	↑	Wody Polskie
Liczba działań edukacyjnych dla rolników celem przygotowania upraw na obserwowane zmiany klimatu	Szt.	0	↑	Urząd Gminy

Tabela 17. Wskaźniki monitoringu wyznaczone dla strefy społecznej.

Strefa społeczna				
Wskaźnik	Jednostka miary	Wartość bazowa – 2020 rok	Oczekiwany trend	Źródło danych
Cel operacyjny 1: Poprawa warunków i jakości kształcenia				
Liczba nowych dodatkowych zajęć szkolnych pozalekcyjnych	Szt.	2	↑	Placówki oświatowe
Liczba żłobków	Szt.	0	↑	Urząd Gminy
Liczba nowych przyszkolnych obiektów sportowych	Szt.	0	↑	Urząd Gminy

Liczba nowych zajęć dodatkowych o charakterze sportowo-rekreacyjnym	Szt.	1	↑	Placówki oświatowe
Liczba wyposażonych placówek oświatowych pod kątem sprzętu informatycznego	Liczba placówek	2	↑	Urząd Gminy
Cel strategiczny 2: Poszerzenie oferty spędzania czasu wolnego				
Liczba obiektów nowej infrastruktury rekreacyjnej	Szt.	0	↑	Urząd Gminy
Liczba nowych świetlic środowiskowych	Szt.	0	↑	Urząd Gminy
Liczba nowych wiat dla spotkań lokalnej społeczności	Szt.	0	↑	Urząd Gminy
Liczba zorganizowanych imprez i wydarzeń kulturalnych	Szt.	7	↑	Urząd Gminy
Cel strategiczny 3: Wysokiej jakości usługi zdrowotne				
Liczba lekarzy specjalistów dostępnych na terenie gminy	Liczba specjalistów	7	↑	Urząd Gminy
Liczba obiektów użyteczności publicznej niedostosowanych do osób niepełnosprawnych	Szt.	3	↓	Urząd Gminy
Liczba sprzętu bazy rehabilitacyjnej	Szt.	20	↑	Urząd Gminy
Liczba działań z zakresu profilaktyki zdrowotnej w szkołach	Szt.	12		Placówki oświatowe
Cel strategiczny 4: Integracja i budowanie tożsamości lokalnej mieszkańców gminy				
Liczba działań z zakresu integracji międzypokoleniowej	Szt.	2	↑	Urząd Gminy
Liczba organizacji pozarządowych	Szt.	5	↑	Urząd Gminy
Liczba zorganizowanych konsultacji społecznych z mieszkańcami	Szt.	1	↑	Urząd Gminy

Tabela 18. Wskaźniki monitoringu wyznaczone dla strefy gospodarczej.

Strefa gospodarcza				
Wskaźnik	Jednostka miary	Wartość bazowa – 2020 rok	Oczekiwany trend	Źródło danych
Cel operacyjny 1: Rozwój oferty turystycznej				
Długość nowych szlaków turystycznych	km	16,7	↑	Urząd Gminy
Liczba map turystycznych gminy	Szt.	1	↑	Urząd Gminy
Liczba wykonanych aktualizacji informacji na temat gminy na stronie internetowej	Szt.	10	↑	Urząd Gminy
Cel operacyjny 2: Wspieranie gospodarstw rolnych				
Liczba gospodarstw rolnych na terenie gminy	Szt.	480	↑	Urząd Gminy
Liczba podjętych współprac z instytucjami okołorolniczymi na rzecz poprawy konkurencyjności gospodarstw rolnych	Szt.	10	↑	Urząd Gminy
Cel operacyjny 3: Wsparcie przedsiębiorczości				
Liczba nowo zarejestrowanych podmiotów gospodarczych	Szt.	13	↑	GUS
Powierzchnia nowych terenów inwestycyjnych	ha	0	↑	Urząd Gminy
Liczba zorganizowanych spotkań informacyjnych z doradcami zawodowymi	Szt.	0	↑	Urząd Gminy

IX. Model struktury funkcjonalno – przestrzennej gminy

Model struktury funkcjonalno-przestrzennej prezentuje pożądane kierunki rozwoju przestrzennego określonego terytorium/obszaru w danym horyzoncie czasowym. Przedstawia on zmiany, jakie powinny zaistnieć w przestrzeni, by zrealizować wyznaczone cele strategiczne oraz osiągnąć efekty tych celów.

Pożądane kierunki rozwoju przestrzennego gminy Polanka Wielka:

1 kształtowania rozwoju osadnictwa:

- przeciwdziałanie rozproszaniu zabudowy w dokumentach planistycznych jako priorytet rozwoju zmierzający do ochrony terenów otwartych przed zainwestowaniem oraz jednoznaczne ograniczenie rozpraszania zabudowy,
- ustalenie priorytetu dla uzupełnień i kontynuacji istniejących układów zurbanizowanych,
- uwzględnienie wymagań wynikających z potrzeb kształtowania przestrzeni publicznych;
- ustalenie terenów dróg i ulic w liniach rozgraniczających, umożliwiających przebudowę i rozbudowę dróg, i urządzeń drogowych,
- zapewnienie dla terenów o określonym użytkowaniu dojścia i dojazdu do drogi publicznej, odpowiednio do przeznaczenia i sposobu użytkowania,
- zwiększenie dostępności komunikacji zbiorowej,
- zwiększenie dostępności tras rowerowych,
- poprawa infrastruktury komunikacyjnej, w tym budowa przystanków.

2 ochrony i właściwego gospodarowania zasobami środowiska naturalnego:

- przeciwdziałanie degradacji krajobrazu,
- stosowanie obudowy biologicznej cieków wodnych i zachowanie ich ciągłości,
- uporządkowanie systemów melioracyjnych,
- wyznaczenie stref zagrożenia powodziowego wzdłuż cieków i niedopuszczenie do nowego zainwestowania na tych obszarach,
- rozszerzenie terenów przeznaczonych pod zalesienia poprzez kształtowanie granicy polno-leśnej,
- rozszerzenie terenów zieleni urządzonej.

3 ochrony dziedzictwa kulturowego:

- uwzględnienie funkcjonowania utworzonych oraz proponowanych do utworzenia form ochrony zabytków,
- ochrona najcenniejszych zabytków "in situ",
- ochrona różnorodności i wielokulturowości dziedzictwa kulturowego regionu i dóbr kultury współczesnej,
- nawiązywanie w architekturze do lokalnych wzorów i materiałów.

4 rozwoju infrastruktury rekreacyjnej i społecznej:

- uwzględnienie budowy nowych obiektów rekreacyjnych dla wszystkich grup wiekowych,
- uwzględnienie budowy nowych obiektów społecznych.

9.1. Ustalenia i rekomendacje w zakresie kształtowania i prowadzenia polityki przestrzennej w gminie

Wymiar regionalny

Plan Zagospodarowania Przestrzennego Województwa Małopolskiego sporządzony został na podstawie Uchwały Nr XLVII/732/18 Sejmiku Województwa Małopolskiego z dnia 26 marca 2018 r.

Plan Zagospodarowania Przestrzennego Województwa należy, obok Strategii Rozwoju Regionu i związanych z nią strategii sektorowych oraz programów operacyjnych, do kluczowych narzędzi zarządzania rozwojem.

W wyżej przytoczonym dokumencie uwzględniono w odniesieniu do gminy Polanka Wielka następujące rekomendacje:

- modernizację drogi wojewódzkiej nr 949,
- zachowanie połączeń przyrodniczych z sąsiednimi obszarami węzłowymi oraz ochrona siedlisk i tras migracji zwierząt Obszaru Węzłowego Beskidu Małego.

Wymiar lokalny

Cały obszar gminy Polanka Wielka jest predysponowany do rozwoju budownictwa jednorodzinnego spełniając główne założenie Strategii: Polanka Wielka jako atrakcyjne miejsce do zamieszkania. Potencjał mieszkaniowy gminy wynika z niezwykle korzystnego położenia w sąsiedztwie dużych ośrodków miejskich, w tym dwóch ośrodków wojewódzkich.

Kolejną priorytetową kwestią jest prowadzenie polityki przestrzennej w gminie ukierunkowanej na poprawę dostępności komunikacyjnej w odniesieniu do poprawy dostępności transportu zbiorowego, budowy ścieżek rowerowych, modernizację dróg.

Polityka przestrzenna gminy powinna także uwzględniać działania ukierunkowane na zwiększenie lesistości oraz terenów zielonych.

Tereny gminy Polanka Wielka powinny uwzględniać obszary przeznaczone do budowy infrastruktury społecznej, rekreacyjnej oraz kulturalnej, co wpłynie na zwiększenie atrakcyjności turystycznej.

Należy pobudzać działania w celu tworzenia nowych terenów inwestycyjnych – obszarów, na których mogą pojawić się punkty usługowe czy produkcyjno-usługowe.

Należy kontynuować działania związane z rewitalizacją przestrzeni centrum gminy Polanka Wielka.

X. System realizacji Strategii

Prawidłowy proces wdrażania Strategii opiera się na wielu czynnikach. Jednym z kluczowych zadań gminy jest współpraca władz lokalnych z mieszkańcami gminy.

Strategia Rozwoju Gminy Polanka Wielka na lata 2021 – 2030 nie stanowi aktu prawa miejscowego, jednak powinna być elementem przewodnim przy dalszych planach rozwojowych Gminy. Jako że Strategia jest dokumentem wieloletnim i obejmuje okres 9 lat, wdrażanie strategii powinno odbywać się etapowo. Osobami odpowiedzialnymi za wdrażanie powinny być Władze Gminy (w tym Wójt oraz Urząd Gminy, jak i wszystkie jej jednostki).

Organem odpowiedzialnym za realizację dokumentu Strategii jest Wójt. Strategia wdrażana będzie bezpośrednio przez Urząd Gminy w Polance Wielkiej, zgodnie z ich kompetencjami oraz przez jednostki podległe Urzędowi Gminy:

- Kultura: Gminne Centrum Kultury w Polance Wielkiej,
- Oświata i wychowanie: Zespół Szkolno-Przedszkolny w Polance Wielkiej,
- Pomoc społeczna: Gminny Ośrodek Pomocy Społecznej w Polance Wielkiej.

Realizacji Strategii służyć będą narzędzia w postaci strategii sektorowych, funkcjonalnych planów i programów, określające szczegółowo sposoby realizacji celów. Część z nich zostanie oparta o już istniejące dokumenty. Powinny one zostać zaktualizowane w celu dostosowania do nowych celów strategicznych. Realizacja niektórych z tych celów będzie wymagała opracowania nowych polityk, planów lub programów.

Wykaz funkcjonujących dokumentów/polityk na terenie gminy, które będą stanowiły uszczegółowienie zapisów Strategii (stan na 2021 rok):

- Wieloletniej Prognoza Finansowa,
- Miejskowy Plan Zagospodarowania Przestrzennego,
- Studium uwarunkowań i kierunków zagospodarowania przestrzennego,
- Aktualizacja Programu Ochrony Środowiska dla gminy Polanka Wielka na lata 2014-2018 z uwzględnieniem perspektywy na lata 2019-2022,
- Gminny Program Rewitalizacji Gminy Polanka Wielka na lata 2016 – 2020,
- Plan Gospodarki Niskoemisyjnej dla Gminy Polanka Wielka do 2020 roku,
- Program usuwania wyrobów zawierających azbest z terenu Gminy Polanka Wielka na lata 2015-2032,
- Gminna Strategia Rozwiązywania Problemów Społecznych w Gminie Polanka Wielka na lata 2016-2022,
- Gminny Program Profilaktyki i Rozwiązywania. Problemów Alkoholowych oraz Przeciwdziałania Narkomanii.

Wszystkie dokumenty wykonawcze opracowywane na terenie gminy Polanka Wielka powinny wykazywać spójność i uwzględniać zapisy przedmiotowej Strategii.

10.1. Monitoring

Proces monitoringu powinien uwzględniać wskaźniki monitoringu przypisane poszczególnym działaniom (wskazane w rozdziale Oczekiwane rezultaty prowadzonych działań). Monitoring powinien być prowadzony co najmniej raz w roku.

Sprawozdawczość *Strategii* zostanie skoordynowana z nałożonym na gminy, zgodnie art. 28a. Ustawy z dnia 8 marca 1990 r. o samorządzie gminnym (tj. Dz.U. 2020 poz. 713 ze zm.), obowiązkiem opracowania i przedstawienia w terminie do dnia 31 maja każdego roku raportu o stanie gminy. Raport obejmuje podsumowanie działalności władz samorządowych w roku poprzednim, w szczególności realizację polityk, programów i strategii, uchwał Rady Gminy.

10.2. Ewaluacja

Ewaluacja Strategii dotyczy oceny stopnia realizacji założeń Strategii oraz jej wpływu na wszelkie dziedziny życia społeczno-gospodarczego. Ewaluacja musi także odpowiadać na pytanie, w jakim stopniu Strategia rozwiązuje realne problemy gminy i jej mieszkańców.

Ewaluacja Strategia Rozwoju Gminy Polanka Wielka na lata 2021 – 2030 będzie opierać się na trzech rodzajach ocen:

- ocena przed realizacją działań (ex ante) – odpowiada na pytanie: Czy i w jaki sposób *Strategia* przyczyni się do poprawy sytuacji społeczno-gospodarczej na terenie gminy?
- ocena w trakcie realizacji działań (on-going) - odpowiada na pytanie: Czy przyjęte cele i podjęte w ich następstwie działania zmierzają we właściwym kierunku?
- ocena po realizacji działań (ex post) - ocena długoterminowego wpływu *Strategii* odpowiada na pytanie: Czy efekty wynikłe z zastosowania *Strategii* są trwałe?

W wyniku prowadzonych działań ewaluacyjnych może okazać się, że *Strategia* wymaga aktualizacji. Aktualizacja obowiązującej strategii powinna zostać przeprowadzona w przypadku zasadniczej zmiany uwarunkowań zewnętrznych i wewnętrznych, wpływających na rozwój społeczno gospodarczy oraz przestrzenny gminy.

Sugeruje się, aby ocena zasadności przeprowadzenia aktualizacji *Strategii* przeprowadzana była minimum co 5 lat.

XI. Ramy finansowe i źródła finansowania

Gmina Polanka Wielka na bieżąco analizuje możliwości pozyskania zewnętrznych źródeł finansowania działalności, w tym kierunków działań przewidzianych w Strategii. Analizy te obejmują:

- fundusze unijne, w ramach Regionalnego Programu Operacyjnego Województwa Małopolskiego (w nowej perspektywie finansowej na lata 2021-2027), a także ogólnopolskich programów operacyjnych oraz Programu Rozwoju Obszarów Wiejskich,
- programy rządowe, takie jak m.in. Fundusz Rozwoju Dróg Samorządowych, Maluch+, Senior+, Fundusz Inwestycji Lokalnych oraz inne programy w obszarze ochrony środowiska, kultury, sportu, edukacji i innych,
- programu jednostek samorządu terytorialnego wyższych szczebli, w tym szczególności programy finansowane ze środków Samorządu Województwa Małopolskiego,
- nieunijne fundusze międzynarodowe, np. Fundusze Norweskie;
- inne zwrotne i bezzwrotne źródła finansowania, dystrybuowane przez podmioty publiczne i prywatne.

Wyżej wskazane instrumenty finansowe, jak i środki własne gminy Polanka Wielka wskazują na potencjalne źródła finansowania, z których mogą być pozyskane środki na realizację Strategii. Podstawowymi źródłami finansowania celów rozwojowych będą dochody własne gminy, w szczególności udział w podatku dochodowym od osób fizycznych i podatek od nieruchomości.

Realizacja części zadań przewidzianych w Strategii wymaga również i zakłada współpracę z gminami sąsiednimi, powiatem, województwem i ich jednostkami organizacyjnymi, a także związkami międzygminnymi, stowarzyszeniami, których członkiem jest gmina Polanka Wielka.

Spis wykresów, tabel, rysunków

Tabela 1. Charakterystyka zasobu mieszkaniowego na terenie gminy Polanka Wielka w latach 2015 – 2019.....	12
Tabela 2. Mieszkania wyposażone w instalacje techniczno-sanitarne [%] w latach 2015-2019 na terenie gminy Polanka Wielka.....	12
Tabela 3. Masa zebranych odpadów komunalnych na terenie gminy Polanka Wielka.....	15
Tabela 4. Masa wyrobów azbestowych [kg] na terenie gminy Polanka Wielka.....	15
Tabela 5. Saldo migracji na terenie gminy Polanka Wielka w latach 2015-2020.....	17
Tabela 6. Wskaźnik przyrostu naturalnego na terenie gminy Polanka Wielka w latach 2015-2020.....	17
Tabela 7. Udział ludności wg ekonomicznych grup wieku w % ludności ogółem na terenie gminy Polanka Wielka w latach 2015-2020.....	18
Tabela 8. Liczba osób korzystających z pomocy społecznej na przestrzeni lat 2015-2020 na terenie gminy Polanka Wielka.....	18
Tabela 9. Liczba osób bezrobotnych w latach 2015-2020 na terenie gminy Polanka Wielka wg czasu pozostawania bez pracy.....	20
Tabela 10. Liczba przestępstw na terenie gminy Polanka Wielka w latach 2015-2020.....	21
Tabela 11. Współczynnik skolaryzacji brutto dla szkolnictwa podstawowego i gimnazjalnego w latach 2015 -2019 na terenie gminy Polanka Wielka.....	23
Tabela 12. Liczba nowo zarejestrowanych podmiotów gospodarczych w latach 2016-2020 na terenie gminy Polanka Wielka.....	25
Tabela 13. Podmioty wg PKD 2007 i rodzajów działalności na terenie gminy Polanka Wielka (stan na 31.12.2020 r.).....	25
Tabela 14. Analiza SWOT dla gminy Polanka Wielka – mocne i słabe strony.....	37
Tabela 15. Analiza SWOT dla gminy Polanka Wielka – szanse i zagrożenia.....	38
Tabela 16. Wskaźniki monitoringu wyznaczone dla strefy przestrzennej.....	50
Tabela 17. Wskaźniki monitoringu wyznaczone dla strefy społecznej.....	51
Tabela 18. Wskaźniki monitoringu wyznaczone dla strefy gospodarczej.....	53
Rysunek 1. Położenie gminy Polanka Wielka na tle powiatu oświęcimskiego.....	7
Rysunek 2. Mapa gminy Polanka Wielka.....	8
Rysunek 3. Obszary strategicznej interwencji w Małopolsce.....	31
Rysunek 4. Obszar transformacji energetycznej – Małopolska Zachodnia.....	32
Rysunek 5. Obszary strategicznej interwencji wyznaczone dla gminy Polanka Wielka.....	33
Wykres 1. Liczba mieszkańców gminy Polanka Wielka w latach 2015-2020.....	17
Wykres 2. Liczba bezrobotnych na terenie gminy Polanka Wielka w latach 2015-2020.....	19
Wykres 3. Liczba osób bezrobotnych w roku 2020 na terenie gminy Polanka Wielka wg wykształcenia.....	20
Wykres 4. Liczba zarejestrowanych podmiotów gospodarczych na terenie gminy Polanka Wielka w latach 2015 – 2020.....	24